

جامعة ديالى



كلية الزراعة



قسم علوم التربة والموارد المائية



تقرير التقييم الذاتي لقسم علوم التربة والموارد المائية  
2020- 2019

## إعداد



الاستاذ الدكتور  
فارس محمد سهيل  
استاذ  
مكروبيولوجيا التربة



الاستاذ الدكتور  
محمد علي عبود  
استاذ  
فيزياء التربة

قسم علوم التربة والموارد المائية

## تمهيد

ان التقرير التقييم الذاتي لقسم علوم التربة والموارد المائية يمثل خطوة مهمة نحو تحقيق ضمان الجودة وفقاً للمعايير الدولية ، يتضمن التقرير مقدمة عن القسم و الهيكل ونبذة تاريخية وتخصصات القسم . يغطي المعيار الاول معيار الطلبة ويتناول المعلومات المتعلقة بطلبة الدراسات الاولية والعليا والخريجين ، ويتضمن المعيار الثاني والثالث أهداف البرنامج التعليمية ومخرجات البرنامج ، المعيار الرابع هو معيار التحسين المستمر.

ويتضمن المعيار الخامس معايير المناهج ، بينما يتناول المعيار السادس أعضاء هيئة التدريس، و المعيار السابع يصف الخدمات . المعيار الثامن يتناول الدعم المؤسسي ، واخيرا يصف المعيار التاسع البحث العلمي والعلاقات الخارجية في مجالات العلاقة بين البحث العلمي والتدريس ، وأبحاث أعضاء هيئة التدريس، والعلاقة مع مكتب العميد ، والمجتمع .

تضمن كل معيار من التقرير تحليل SWOT (نقاط القوة والضعف والفرص والمخاطر) للقسم والتوصيات لكل معيار ، حاولنا في هذا التقرير إعطاء صورة تفصيلية لقسم علوم التربة والموارد المائية .

## جدول المحتويات

الصفحة	التفاصيل	ت
3	تمهيد	1
4	جدول المحتويات	2
5	مقدمة	3
5	نبذة تاريخية عن القسم	4
9	هيكل القسم	5
14	الطلبة	المعيار الاول
20	اهداف البرنامج التعليمية	المعيار الثاني
24	مخرجات البرنامج	المعيار الثالث
26	التحسين المستمر	المعيار الرابع
31	المناهج	المعيار الخامس
37	اعضاء هيئة التدريس	المعيار السادس
45	الخدمات	المعيار السابع
49	الدعم المؤسسي	المعيار الثامن
52	البحث العلمي والعلاقات الخارجية	المعيار التاسع

## المقدمة

يمثل قسم علوم التربة والموارد المائية احد الاقسام العلمية المهمة في هيكلية كليات الزراعة، ويسعى الى تخريج كوادر فنية متدربة و متخصصة في ادارة وتطوير مشاريع علوم التربة والموارد المائية المختلفة وفق اساليب علمية حديثة للنهوض بواقع علوم التربة والموارد المائية في العراق والمساهمة في تامين الامن الغذائي للبلاد. وينسجم اداء القسم العلمي مع استراتيجية الكلية والجامعة للنهوض بالواقع الزراعي في محافظة ديالى وفي العراق بشكل عام والمساهمة في ايجاد الحلول لمشاكل الفقر والمرض في العالم وتبني مفهوم التنمية المستدامة للموارد الطبيعية على مستوى الاهداف الانسانية. وتأتي اهمية القسم العلمي من خلال امتلاك محافظة ديالى للموارد الزراعية غير المستغلة وغياب التخطيط العلمي لاستغلال هذه الموارد، وتواجه فعاليات القسم في انجاز اهدافه العديد من العوامل التي تعيق التطور والانجاز تأتي في مقدمتها غياب التشريعات القانونية التي تحرر استثمار الموارد المتاحة وتطوير ادارتها، فضلاً عن عدم وجود حلقات فعالة لربط المؤسسات الاكاديمية بالمجتمع لتعميم فائدة الانجاز العلمي للبحوث والتدريب في مشاريع القطاع العام والخاص.

## نبذة تاريخية عن قسم علوم التربة والموارد المائية

تأسس القسم في عام 2011 - 2012 وبدء باستقبال الطلبة في العام الدراسي الحالي (2012 – 2013) حيث بلغ عدد الطلبة المقبولين في السنة الأولى 82 طالب وطالبة ، يدرس الطلبة في القسم خلال مراحل الدراسة مختلف المواد ذات الاختصاص.

إن من أهداف القسم الرئيسية تخريج ملاكات علمية (مهندسين زراعيين) مؤهلة من حملة شهادة البكالوريوس في العلوم الزراعية وضمن اختصاص علوم التربة والموارد المائية، فضلاً على الملاكات العلمية المتقدمة من حملة الشهادات العليا، الماجستير والدكتوراه، ووضع البرامج الخاصة بخدمة المجتمع من خلال إقامة الدورات التدريبية والإرشادية في المجالات التخصصية المختلفة وذلك بالتعاون مع دوائر الدولة الأخرى ذات العلاقة بالعلوم الزراعية المختلفة. كما يركز القسم على المساهمة في حل المشاكل التي يعاني منها القطاع الزراعي ولاسيما ضمن محوري التربة والمياه وذلك من خلال إعداد المشاريع البحثية المنفذة من قبل الملاكات العلمية في القسم بصورة خاصة أو من خلال المشاريع البحثية لطلبة الدراسات العليا. كذلك يهتم بدراسة الخصائص الكيميائية ذات العلاقة بمادة التربة وما يتعلق بدراسة العمليات الكيميائية والفيزيوكيميائية في التربة وتأثير ذلك في سلوك العناصر الغذائية في التربة وتحولاتها . ويضم هذا الاختصاص توجهات أخرى لها علاقة جوهرية مع هذا الاختصاص كتحليل التربة والماء والنبات وكيمياء فيزيائية التربة ومعادن التربة وملوحة التربة ونوعية المياه واستصلاح الأراضي .

**تخصصات القسم :**

يعد قسم علوم التربة والموارد المائية قسماً متخصصاً في العلوم التي لها علاقة بالتربة والمياه. ويشمل القسم خمسة محاور تخصصية رئيسية وهي:

**أحياء التربة المجهرية:**

يهدف هذا الاختصاص الى الكشف عن التحولات المرتبطة بنشاطات أحياء التربة المجهرية ونتائجها المتبادلة ودراسة تأثيراتها في النباتات والتربة التي تعيش فيها . كذلك يهتم بالعوامل المؤثرة في أنواع الأحياء المجهرية وتوزيعها في التربة كخصائص التربة الفيزيائية والكيميائية ورطوبة وتهوية وحرارة التربة والضوء ودرجة تفاعل التربة ودورات المغذيات الكيموحيوية ذات العلاقة بالتسميد الحيوي.

**فيزياء التربة:**

يهتم التخصص بدراسة الخصائص الفيزيائية ذات العلاقة بمادة التربة ، كذلك دراسة ماء التربة ومدى علاقة ذلك بتحولات المادة ، والطاقة لمكونات التربة الصلبة والسائلة والغازية والحركة في الأوساط المسامية . يتضمن هذا المحور اختصاصات أخرى مهمة كالري والبزل ، وهيدرولوجي وموارد مائية ، وصيانة التربة والمياه وعلاقة التربة بالماء والنبات والتصحر.

**كيمياء التربة:**

يهتم هذا التخصص بدراسة الخصائص الكيميائية ذات العلاقة بمادة التربة وما يتعلق بدراسة العمليات الكيميائية والفيزيوكيميائية في التربة وتأثير ذلك في سلوك العناصر الغذائية في التربة وتحولاتها . ويضم هذا الاختصاص توجهات أخرى لها علاقة جوهرية مع هذا الاختصاص كتحليل التربة والماء والنبات و كيمياء فيزيوية التربة ومعادن التربة وملوحة التربة ونوعية المياه واستصلاح الأراضي.

**مسح وتصنيف وإدارة التربة:**

يتوجه هذا الاختصاص الى الكشف عن واقع وتأريخ الصفات الأساسية للتربة ، وكيفية تكوين وتوزيع وحدات التربة في الطبيعة ، وربط ذلك بالاستعمال الملائم للأغراض الزراعية المختلفة ، فضلاً على تحديد أفضل السبل الملائمة لحماية الموارد الطبيعية من عمليات التدهور. ومن توجهات هذا الاختصاص هي :وراثه التربة ومورفولوجية التربة ، ومسح وتصنيف التربة ، وكذلك الاستشعار عن بعد ونظم المعلومات الجغرافية التي تخدم هذا التخصص.

**خصوبة التربة وتقانات التسميد وتغذية النبات:**

يركز هذا الاختصاص على الاهتمام بحالة التربة الخصوبية وتقويمها ومقدار ما تحتويه من عناصر غذائية جاهزة لإنتاج مثالي للمحاصيل المختلفة ، فضلاً عن الاهتمام بالعوامل التي تتحكم في الحالة الخصوبية للتربة كمحتوى التربة من المادة العضوية ودرجة تفاعل التربة وملوحة التربة وفعالية أحياء التربة المجهرية والمحتوى الرطوبي للتربة وغيرها من العوامل المؤثرة في جاهزية العناصر وبكل ما يتعلق بمفاهيم تغذية وفسلة النبات والأسمدة وتقاناتها وطرائق إضافتها.

**التخصصات العلمية والدرجات العلمية الممنوحة**

يقدم القسم برامج علمية زراعية تمنح درجة بكالوريوس علوم زراعية / علوم التربة والموارد المائية وماجستير علوم التربة والموارد المائية .

يتبع في القسم نظام الدراسة الفصلي ( الكورسات ) بدراسة البكالوريوس والماجستير ،مدة الدراسة 4 سنوات للبكالوريوس بواقع ( 178 ) وحدة موزعة على أربع سنوات دراسية، الحد الأدنى لمدة الدراسة سنتين لدرجة الماجستير ،السنة الأولى سنة تحضيرية لفصلين دراسيين والسنة الثانية لدرجة الماجستير هي سنة بحثية لعمل الرسالة .

**البرنامج التعليمي وسياسة القسم**

يتمثل البرنامج التعليمي الرئيسي للقسم في تحويل طريقة تفكير الطالب إلى أسلوب جيد منظمة وأكثر عملية في التعامل مع المشكلة الزراعية. الطالب على استعداد لمواجهة أي مشكلة زراعية في تخصص علوم التربة في أي مجال وتحل المشكلة بطريقة علمية بالإضافة إلى ذلك ، يزود القسم الطالب بقاعدة أساسية من المعرفة. يطمح قسم علوم التربة والموارد المائية إلى أن يكون مشهوراً في العراق والمنطقة من خلال الإعداد والعمل الجاد لتحقيق الأهداف التالية فيما يتعلق بالطلاب وأعضاء الهيئة التدريسية والموظفين والتعاون مع الدولة / المجتمع والتفاعل مع الجامعات / المعاهد في البلدان المتقدمة.

**الطلبة**

- ترسيخ معايير أخلاقية ومهنية عالية فوق ما سبق جودة العلوم الزراعية .
- تعزيز الميول القيادية من خلال تشجيع العمل الجماعي والمناقشات البيئية والسلوك الودي.
- تشجيع ومكافأة البحث العلمي والتقني المفيد للحاجات الاجتماعية.
- تقدير ورعاية الطلاب ذوي الإمكانيات / الإنجازات المتميزة.
- التأكيد على بيئة موصلة للعمل والدراسة والمناقشة وتبادل معلومة.

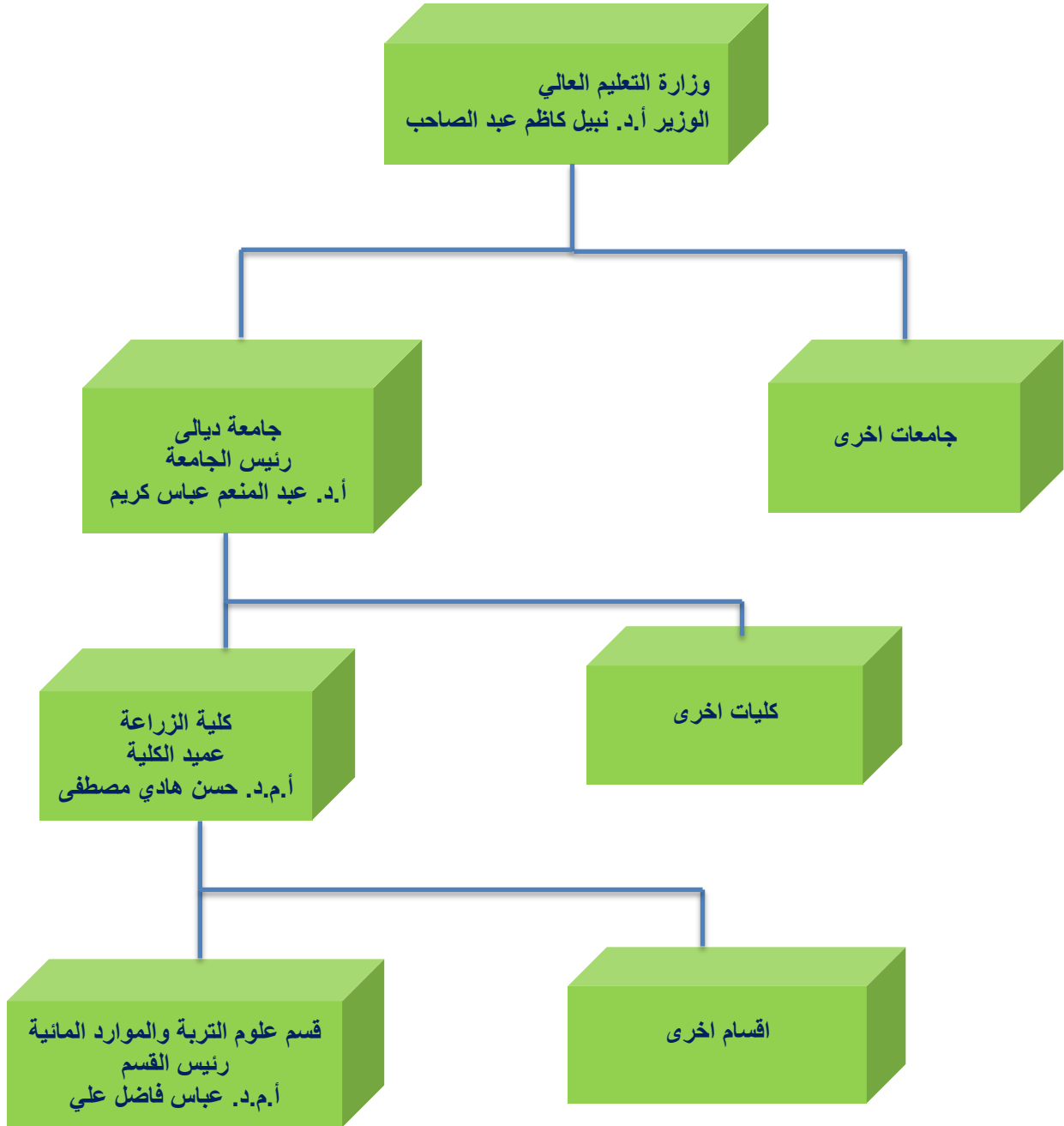
- استقطاب كوادر أكاديمية / إدارية قادرة على الالتحاق بالقسم.
- تحسين جودة الموظفين فيما يتعلق بالإنجازات.
- تشجيع البحث العلمي و إعطاء الأولوية للبحث التطبيقي السليم للاستخدام العملي.
- الاستفادة من الأفراد العاملين حسب المؤهلات والقدرة وخبرة.

### التعاون مع الدولة / المجتمع

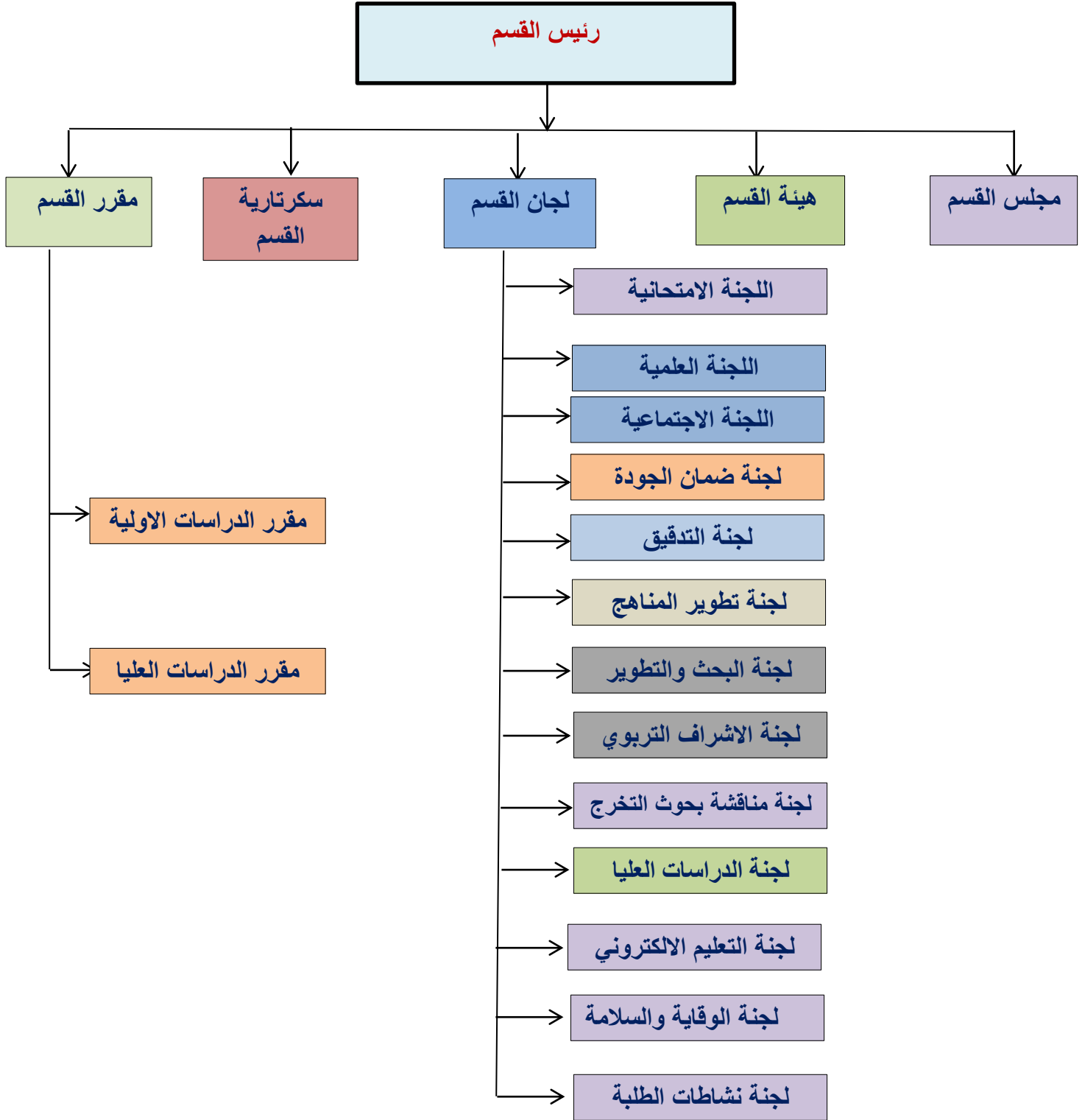
- ندوات التعليم المستمر للعاملين في مؤسسات الدولة كوزارة الزراعة والموارد المائية والبيئة .
- استشارات زراعية لمؤسسات الدولة / القطاع الخاص.
- التدقيق الأساسي والتفصيلي والتصاميم والإشراف على تنفيذ مشاريع زراعية .
- تقييم أعمال البحث العلمي وبراءات الاختراع.
- القيام بحل مشاكل عملية زراعية تخص علوم التربة والموارد المائية محددة من خلال الاتفاق التعاقدى مع مؤسسات الدولة المعنية من خلال العمل البحثي بعد التخرج.
- تشكيل لجنة خاصة داخل الدائرة للتنشيط والتنسيق و متابعة كافة أوجه التعاون مع الدولة / المجتمع .



التنظيم والإدارة هيكل القسم



شكل 1. يمثل الهيكل نقطة الالتقاء بين الكليات ووزارة التعليم العالي والبحث العلمي



شكل 2. هيكل قسم علوم التربة والموارد المائية

كل شخص في هذا الهيكل لديه واجباته ومسؤولياته التي تم تحديدها على وجه التحديد بحيث يمكن للقسم تحقيق أهدافه وأداء عمله بشكل مثالي. نوضح ادناه مهام مجلس القسم واللجنة العلمية .

**مجلس القسم:**

وهو أعلى سلطة في القسم ويتألف من عدد من التدريسيين في القسم يتم إما انتخابهم أو تسميتهم من قبل رئيس القسم ويتألف من مجلس القسم رئيس القسم . ويشرف مجلس القسم على كافة نشاطات القسم العلمية والإدارية والاجتماعية . وتحدد مسؤولية القسم بالدرجة الأساس على مناقشة القبول في المراحل المختلفة الأولية والعليا والمناهج الدراسية ، وإقرار خطط الدراسات العليا . وتمثل الدوائر الزراعية ذات العلاقة باختصاص علوم التربة والموارد المائية بمجلس القسم. ومقرر القسم يكون مقررا لمجلس القسم .

**اللجنة العلمية:**

وتعد هذه اللجنة من أهم اللجان في القسم كون القسم قسم علمي . يتم تشكيل اللجنة العلمية في القسم سنوياً وتتألف هذه اللجنة من عدد من الأساتذة يتم اختيارهم من قبل مجلس القسم . ويناط بهذه اللجنة مهام مناقشة الخطط البحثية لأعضاء الهيئة التدريسية ، وخطط طلبة الدراسات العليا ، ومتابعة المقررات التي أكملها أعضاء هيئة التدريس ، ومتابعة أنشطة الطلاب ، وعقد اجتماعات دورية لرفع توصيات محددة إلى مجلس القسم ثم إلى عميد الكلية ، ومتابع المنهج الدراسي ويتوافق مع التطورات العالمية ، يكون هنالك لجنة خاصة لمتابعة طلبة الدراسات العليا ومتابعة الخطط البحثية ومدى تطبيقها . ويتألف اللجنة العلمية من هو أعلى لقب علمي ولجنة الدراسات العليا رئيس القسم.

**النموذج رقم (1) للهيكلية العلمية 2019-2020**

**الهيكلية العلمية لقسم علوم التربة والموارد المائية**

علمية		تخصص الكلية	
العدد	الرمز	التفاصيل	ت
151	ن	عدد طلبة الدراسات الاولية	1
14		عدد طلبة الدراسات العليا	2
340	س	المجموع الكلي للساعات التدريسية في القسم العلمي	3
92	ص	مجموع الساعات التي تدرس من القسم في الكليات والاقسام الاخرى	4
70	ع	مجموع الساعات التي تدرس في القسم في الكليات والاقسام الاخرى	5
23		عدد التدريسيين حسب النسبة العلمية على وفق المعادلة	6

$$17.5 = 165 \times \frac{70 - 92 + 340}{340 \times 10} = ن \times \frac{س - ص + ع}{10 س}$$

يتم مراقبة الأداء في الهيكل التنظيمي من خلال القيادة الإدارية في القسم ويتم تقييم أداء الموظف سنوياً. هذا التقييم يحتوي على السرعة الأداء والجودة في العمل ويتوافق مع التعليمات و نقاط أخرى.

مقارنة العمل الإداري في القسم مع تلك الموجودة في دول أخرى

لا وجه للمقارنة بين عملنا الإداري وعمل الدول الأخرى ، العمل إداري في الكليات العراقية يمثل حلقة من الدولة العراقية وبالتالي يجب أن يخضع لتعليمات وزارة التعليم العالي والبحث العلمي. بينما يخضع العمل في الجامعات الأجنبية وخاصة في أوروبا والولايات المتحدة لسياسة العرض والطلب واستقلال الجامعات وبالتالي فإن الجامعات الأجنبية في حالة مستمرة ومتطورة لخدمة المجتمع والطلاب.

معلومات الاتصال الخاصة بالقسم

رئيس القسم

أ.م.د. عباس فاضل علي

العراق – ديالى – بعقوبة- جامعة ديالى – كلية الزراعة – قسم علوم التربة والموارد المائية  
الهاتف الخليوي :

الايمل: [abbasalattafi@uodiyala.edu.iq](mailto:abbasalattafi@uodiyala.edu.iq)

مقرر الدراسات العليا

أ.د. حسين عزيز محمد

العراق – ديالى – بعقوبة- جامعة ديالى – كلية الزراعة – قسم علوم التربة والموارد المائية  
الهاتف الخليوي

الايمل : [Husseinaziz@uodiyala.edu.iq](mailto:Husseinaziz@uodiyala.edu.iq)

مقرر الدراسات الأولية

د. علاء حسن فهمي

العراق – ديالى – بعقوبة- جامعة ديالى – كلية الزراعة – قسم علوم التربة والموارد المائية  
الهاتف الخليوي

الايمل: [alaahfahmi@uodiyala.edu.iq](mailto:alaahfahmi@uodiyala.edu.iq)

## تقرير التقييم الذاتي

هو تقرير يحدد التقييمات والتحليلات والتوصيات للتغييرات والتحسينات، تندرج المعايير في المعايير العامة ، التي تنطبق على أي برنامج زراعي ، مرقمة من 1 إلى 9 ، ومعايير البرنامج ، معايير محددة (المعيار 9) ، وهي خاصة بكل نوع من أنواع البرامج، يتضمن ملخص المعايير العامة ما يلي:

- 1- الطلاب ، ويتضمن أداء الطلاب ، وتقديم المشورة ، والتقييم.
- 2- أهداف البرنامج التعليمية ، والتي يجب نشرها ، بما يتفق مع رسالة البرنامج ، ويتم تقييمها بشكل دوري .
- 3- مخرجات البرنامج ، وهي مجموعة من المهارات المعرفية يتوقع أن يحصل عليها طلاب الزراعة بعد التخرج.
- 4- التحسين المستمر.
- 5- المناهج الدراسية ، تتضمن بشكل عام العلوم الأساسية ، وموضوعات زراعية عامة بتخصصات اقسام الزراعة الاخرى وخاصة بعلوم التربة والموارد المائية ، وخبرة عملية رئيسية تستخدم المعرفة والمهارات المكتسبة سابقاً .
- 6- أعضاء هيئة التدريس ، تتضمن كفاءة أعضاء هيئة التدريس والمؤهلات المناسبة والسلطة الكافية والأعداد الكافي.
- 7- الخدمات والمرافق ، تتضمن الصفوف الدراسية الكافية والمختبرات والمعدات المرتبطة بها لتحقيق أهداف البرنامج بأمان .
- 8- الدعم المؤسسي، المتضمن التمويل الكافي والموظفين المساعدين (السكرتارية والفنيون وتكنولوجيا المعلومات ..... إلخ) لدعم البرنامج.
- 9- البحث العلمي والعلاقات الخارجية .

## المعيار الاول : الطلبة

### طلبة الدراسات الاولية

#### قبول الطلاب

- يشترط في المتقدم للقبول في برنامج البكالوريوس في قسم علوم التربة والموارد المائية، كلية الزراعة ، جامعة ديالى ، استيفاء الحد الأدنى من المتطلبات التالية :
- أن يكون المتقدم حاصلًا على شهادة الثانوية العراقية، يجب على الطلاب الحصول على مؤهل المعدل للقبول في كليات الزراعة .
  - يتم القبول عن طريق القبول المركزي / من قبل وزارة التعليم العالي والبحث العلمي .
  - يتم توزيع الطلاب على (4) اقسام علمية بكلية الزراعة بما في ذلك قسم علوم التربة والموارد المائية وفقاً لخطة الطاقة الاستيعابية للأقسام. كانت خطة الطاقة الاستيعابية لقسم علوم التربة والموارد المائية في السنوات الثلاث الماضية 50 طالباً. يتم تحديد عدد الطلاب المقبولين في القسم من قبل مجلس الكلية بناءً على قدرة وموارد الكلية .

#### التسجيل

منذ 2012- 2013، تراوح الالتحاق بقسم علوم التربة والموارد المائية 50-70 طالباً. والجدول 1. يبين تأريخ معايير القبول للطلاب الجدد في السنوات الخمسة الماضية .

#### جدول 1. يبين تأريخ معايير القبول للطلاب الجدد في السنوات الخمسة الماضية .

العام الدراسي	النسبة المئوية في المدرسة الثانوية (معدل)	خطة قبول الطلاب	عدد الطلاب الجدد المسجلين	نسبة الإناث إلى الذكور (%)	عدد الطلاب المنقولين المسجلين	عدد الخريجين
2020- 2019	60	40	105	53	3	34
2019-2018	60	50	40	65.3	4	39
2018-2017	60	50	275	46.7	5	40
2017-2016	61	50	192	45	7	59
2016-2015	61	50	224	58	9	35

## تقرير التقييم الذاتي

## قسم علوم التربة والموارد المائية

### تقييم أداء الطالب

### نظرة عامة

يتم تقييم أداء الطلاب في كل دورة من قبل أعضاء هيئة التدريس ، ويتوج ذلك بتخصيص درجة لتلك الدورة. يختلف عدد وأنواع الواجبات المقدرة وفقاً لما هو أكثر ملاءمة للطلبة ، عادة ما تكون هذه المهام عبارة عن مجموعة من الفحوصات والاختبارات القصيرة والواجبات البيتية و / أو التقارير المختبرية، المشاريع و / أو العروض التقديمية الشفوية ، يتم تصنيف مهام معينة من قبل مجموعة من أعضاء هيئة التدريس أو المعلمين، يقدم الطالب أيضاً عرضاً تقديمياً شفهيًا لعمل مشروعه.

### برنامج تعليمي

### تحديد الساعة المعتمدة

يتبع قسم علوم التربة والموارد المائية التعريف المعياري على مستوى الجامعة للساعة المعتمدة. يحتوي برنامج علوم التربة على نظام الدراسة الفصلي الذي يتم اتباعه لجميع المواد ، عدد الساعات المخصصة لكل مادة ساعتان نظري وثلاث ساعات عملي للدروس التي فيها دروس عملية اسبوعيا ، بمدة محددة تبلغ 50 دقيقة، بناءً على تعريف 15 أسبوعاً لكل فصل ،كل فصل مواد تختلف عن الفصل الاخر .

### اتجاهات المشاركة والتخرج

يوضح الجدول (2) أعداد الطلاب ومعدل النجاح في آخر خمس سنوات دراسية .

### جدول 2 . عدد الطلاب المشاركين ونسبة النجاح في قسم علوم التربة والموارد المائية لآخر خمس سنوات دراسية .

2016-2015		2017-2016		2018-2017		2019-2018		2020- 2019		المرحلة
نسبة النجاح (%)	عدد الطلبة	نسبة النجاح (%)	عدد الطلبة	نسبة النجاح (%)	عدد الطلبة	نسبة النجاح (%)	عدد الطلبة	نسبة النجاح (%)	عدد الطلبة	
86	35	88	65	85	74	90	17	75	41	الاولى
90	33	92	58	90	38	92	35	100	19	الثانية
92	41	90	61	95	51	95	23	94	56	الثالثة
95	37	96	69	95	49	97	26	100	34	الرابعة
90.75	146	90	253	91.3	212	93.5	101	92.25	150	المعدل

### مراقبة تقدم الطلاب

تتم مراقبة تقدم الطالب من قبل هيئة التدريس ولجنة الامتحانات ، ويقومون بتسليم الدرجات النهائية في نهاية العام الدراسي إلى اللجنة الامتحانية ، ويتم التحقق من درجة كل طالب للتأكد من بقائه في وضع أكاديمي جيد. إذا كان المعدل التراكمي أقل من 50٪ يرسب الطالب ويعيد العام الدراسي.

## إرشاد الطلاب

عضو هيئة تدريس متفرغ في قسم علوم التربة يقدم المشورة للطلاب. هناك لجنة الاشراف التربوي تتوزع على عدد الطلبة ، اذ كل عشرة طلاب لهم مرحلة مرشد واحد، يتم تعيين جميع الطلاب الجدد لمقرر البكالوريوس في البرنامج عند دخول البرنامج.

يوضح الجدول (3) نسبة أعضاء هيئة التدريس ومؤهلاتهم إلى عدد الطلاب خلال السنوات الأكاديمية الخمس الأخيرة. يوضح الجدول (4) نسبة أعضاء هيئة التدريس حسب رتبهم العلمية لعدد الطلاب.

## جدول 3. نسبة أعضاء هيئة التدريس ومؤهلاتهم إلى عدد الطلاب .

عدد الطلاب لكل 1 عضو هيئة تدريس (ماجستير)	عدد الطلاب لكل 1 عضو هيئة تدريس (دكتوراه)	عدد الطلبة	العام الدراسي
25	8.8	150	2020- 2019
20.2	6.7	101	2019-2018
42.4	15	212	2018-2017
50.6	18	253	2017-2016
29.2	10.4	146	2016-2015

## جدول 4. نسبة أعضاء هيئة التدريس حسب رتبهم العلمية إلى عدد الطلاب .

عدد الطلبة لكل (1) مدرس مساعد	عدد الطلبة لكل (1) مدرس	عدد الطلبة لكل (1) استاذ مساعد	عدد الطلبة لكل (1) استاذ	عدد الطلبة	العام الدراسي
50	16.6	21.4	37.5	150	2020- 2019
33.6	14.4	12.6	37.7	101	2019-2018
70.6	35.3	23.5	50.5	212	2018-2017
126.5	42	28	126.5	253	2017-2016
73	24	16	73	146	2016-2015

## رأي الطلاب

خلال فترات العام الدراسي ، يتعين على الطالب مقابلة مرشده من اعضاء هيئة التدريس ومراجعة تقدمه ، قرر قسم علوم التربة والموارد المائية الى أن هناك حاجة إلى تطوير عملية إرشادية موحدة ونشرها لتوعية الطلاب بالإجراءات الصحيحة للحصول على المشورة. تلقت هيئة التدريس وتناقش وجهاً لوجه مع الطالب حول الاستراتيجية طويلة المدى لمنهجها، تم جمع المدخلات من جميع المراحل الأربع للطلاب وتظهر البيانات معلومات الطلاب فيما يتعلق بالدورات التدريبية والاستشارات المهنية من قبل أعضاء هيئة التدريس بالبرنامج. هذا النموذج أيضا يقدم تغذية راجعة للقسم حول تقديم المشورة بشأن الجودة، سيتم تعديل عملية تقديم المشورة والمسح حسب الضرورة وتكييفها للاستخدام المنتظم.



## نقل الطلاب ونقل المواد

يتم قبول الطلاب المقبولين مركزياً من قبل الكلية من خلال لجنة يرأسها معاون العميد لشؤون الطلاب وتعمل وفق القوانين والتشريعات التي قدمتها وزارة التعليم العالي والبحث العلمي . يخضع الطلاب المنقولين إلى مقاصة علمية للمواد التي يتم أخذها في جامعاتهم، تقوم اللجنة العلمية بالقسم بإجراء المقاصة للمواد من الجامعات الأخرى وإرسالها إلى الطلاب . إذا كانت هناك أي أسئلة بخصوص مدى ملاءمة موضوع الاستبدال أو النقل ، فإن اللجنة تتصل بالقسم، يقوم القسم بمراجعة المنهج الدراسي ووصف الموضوع والمواد الأخرى لتحديد ما إذا كان الموضوع معادلاً للمناهج الدراسي، ترسل الإجابة إلى مكتب معاون العميد لشؤون الطلاب للموافقة عليها ووضعها في ملف الطالب الدائم. يوضح الجدول (5) عدد الطلاب المنقولين بالقسم خلال السنوات الأكاديمية الثلاث الماضية.

## جدول 5. الطلاب المنقولين للخمس سنوات الماضية .

عدد الطلبة المنقولين		العام الدراسي
من القسم	الى القسم	
2	1	2020- 2019
1	لا يوجد	2019-2018
4	1	2018-2017
1	1	2017-2016
لا يوجد	لا يوجد	2016-2015

## متطلبات التخرج

يتم تحديد أداء الطالب من خلال عملية تحديد الحالة الأكاديمية. سيتم تحديد الحالة الأكاديمية للطالب في نهاية العام الدراسي وسيظهر في بطاقة الدرجات الذي يوضح إنجازاته خلال دراسته الجامعية. لكي يصبح مؤهلاً للحصول على درجة بكالوريوس في العلوم الزراعية / علوم التربة والموارد المائية ، يجب على الطالب استيفاء الحالة الأكاديمية التي تتضمن المتطلبات التالية:

- اجتياز أربع سنوات دراسية بنجاح خلال فترة الدراسة المسموح بها (7 سنوات).
- اجتياز التدريب الصيفي بنجاح.

يحتفظ تسجيل الكلية بسجلات التخرج ولجان الامتحانات التابعة للقسم بملف كامل عن البرنامج الأكاديمي وتقدم كل طالب، يحتوي هذا الملف على جميع السجلات الأكاديمية والمراسلات والوثائق ذات الصلة للطالب .

يشترط في المتقدم للقبول في برنامج الماجستير في قسم علوم التربة والموارد المائية ، كلية الزراعة ، جامعة ديالى ، استيفاء الحد الأدنى من المتطلبات : أن يكون المتقدم حاصلاً على درجة البكالوريوس في علوم التربة والموارد المائية .

تم قبول اول وجبة للدراسات العليا هذا العام 2019 -2020، الحاصلين على درجة البكالوريوس في علوم التربة والموارد المائية وعدد (14) طالب .

- يجرى امتحان بالقسم بخمس مواد تخصصية من مقررات البكالوريوس تدرس خلال 4 سنوات.
- الدرجة النهائية للمتقدم مقسمة إلى 30% للامتحان 70% للمعدل .
- المتقدم يكون مستوفي للاختبارات اللغة الانكليزية والحاسوب وكفاءة اللغة العربية.
- يخضع القبول للرقابة المركزية من قبل وزارة التعليم العالي والبحث العلمي .

## تحليل SWOT

### نقاط القوة

- وجود لجان وارشاد تربوي للطلاب في كل مرحلة من مراحل الدراسة الجامعية.
- يشجع القسم مشاركة الطلبة في المعارض الفنية والأنشطة الرياضية التي تقام بالكلية.
- يوجد دليل مطبوع يحتوي على محتويات المعلومات للطلاب بشكل عام وطلاب جدد على وجه الخصوص للقسم ومختبراته ومناهجه وأعضاء هيئة التدريس .... الخ .
- وجود مركز صحي ضمن طلاب الجامعة يمكن أن يستفيد من خدماته.
- وجود مراكز متعددة لخدمات الإنترنت داخل الجامعة للاستفادة منها بالتعليم الالكتروني والمدمج
- خبرة جيدة في التعليم الأكاديمي وعدد لا بأس به من أعضاء هيئة التدريس.
- تشمل مشاريع التخرج التي اكملها طلاب المرحلة الرابعة في القسم تقييمات وحلول لمشاكل زراعية في العراق .
- أبحاث طلبة الدراسات العليا هي دراسات لمشاكل واقعية زراعية تعاني منها مؤسسات الدولة الزراعية .
- الزيارات العلمية التي يقوم بها القسم للمشاريع والحقول الزراعية تساعد الطلاب على تعزيز معرفتهم الأكاديمية.
- التدريب الصيفي لطلبة السنة الثالثة في الوزارات الحكومية يساهم في الجمع بين المعرفة النظرية والعملية.
- يجب أن يكون هناك ممتحن خارجي (من كليات الزراعة الأخرى) في كل لجنة اختبار لبحوث طلاب الدراسات العليا، واحد للجنة الماجستير .

## نقاط الضعف

- أن قبول الطلاب يكون مركزياً من قبل الوزارة بمعدلات متدنية التي حصلوا عليها في الثانوية العامة.
- لا يوجد قسم او وحدة ترعى شؤون الخريجين والتواصل معهم.
- عدم وجود اجتماعات دورية للطلاب مع المهندسين الزراعيين في مجال العمل.
- عدم وجود علاقات فاعلة بين إدارة القسم والكليات المناظرة إقليمياً وعالمياً في شكل اتفاقيات ومذكرات تفاهم ، حيث يتيح وجود مثل هذه الاتفاقيات تبادل الخبرات وزيادة كفاءة الطلاب.
- لا توجد طريقة لتقييم الطلاب إلا الامتحانات.

## الفرص

- تحديد البرامج التدريبية المعلنة من قبل الجامعات العربية والدولية وتوجيه الطلاب للاستفادة منها للمشاركة في تطوير برامجهم وقدراتهم ضمن هذه البرامج التدريبية.
- مؤسسات الحكومة والقطاع الخاص في العراق بحاجة لمهندسين زراعيين .
- يمكن لطالب الخريجين من القسم الحاصل على معدل 65% أو أكثر التقدم للحصول على درجة الماجستير والتنافس مع المتقدمين الآخرين المتقدمين لدراسة الماجستير.
- يمكن لطلاب الدراسات العليا الوصول إلى مشاكل زراعية حقيقية من خلال العمل الميداني ودراساتهم تتعامل مع مشاكل حقيقية موجودة في القطاع الزراعي .

## المخاطر

- زيادة المنافسة من الكليات الأهلية والجامعات العربية والعالمية في البرامج الخاصة .
- ضعف مستوى الوعي العلمي العام لدى المجتمع.

## التوصيات

- دعم الخريجين مادياً.
- احتياج البرامج العلمية لتدريب الطلاب.
- تقدير ورعاية الطلاب ذوي الإمكانيات / الإنجازات المتميزة لإقامة مشاريع زراعية صغيرة منتجة .
- تطوير وتحسين التدريب الصيفي.
- تحسين التدريس والتعلم من خلال التقييم المستمر.
- تشجيع العمل الجماعي بين الطلاب.

## المعيار 2. أهداف البرنامج التعليمية

### الرؤية

يسعى قسم علوم التربة والموارد المائية لامتلاك الامكانيات المادية والتقنيات المتطورة والحديثة التي تساهم في خدمة المجتمع العراقي والانسانية من خلال دوره في البناء العلمي الرصين وصياغة التقاليد الجامعية السامية في الكلية والتي تؤكد رقي الوسط الجامعي كونه يمثل المنار والقوة للمجتمع، وان يؤدي القسم دوراً مهماً في وضع الخطط لتطوير مشاريع علوم التربة والموارد المائية في العراق وتطوير وتحديث اساليب الادارة والانتاج المتبعة باعتماد منهج البحث العلمي التطبيقي سبيلاً لرفع المستوى الاقتصادي للمجتمع. ان زراعة بذور الطموح والمثابرة والابداع في نفوس الخريجين وتأهيلهم لاجتياز المنافسة والتحديات في ميادين العلم وميادين الانتاج على حد سواء، يتطلب ان يكون طلب العلم والتحديث منهجاً في الحياة.

### الرسالة

تمثل رسالة القسم امتداد لرسالة الكلية التي ينتمي اليها ليكون رافدا صافيا غزير العطاء من القيم الاصيلية والعريقة وسمو الاهداف، ويحرص القسم على اعتماد التقنيات الحديثة والمعايير الرصينة لتعليم وتدريب الطلبة للحصول على مخرجات تعليمية وتدريبية متميزة، ويهتم القسم بتطوير كادره التدريسي بما يتماشى مع القفزات العلمية والتقنية الكبيرة في الجامعات الاقليمية والعالمية ، وتحقيق الامتداد الحيوي والتكامل مع حاجات المجتمع ليكون للعلم دوراً في قيادة وخدمة المجتمع.

### الاهداف

1. اعداد وتخريج مهندسين زراعيين في اختصاص علوم التربة والموارد المائية مؤهلين لإدارة وتطوير وتحديث مشاريع التربة والموارد المائية من خلال اعتماد مناهج دراسية تواكب التطور العلمي والتقني في الجامعات المتقدمة والعالم، وتركيز الجهود لتوفير الفرصة للطلبة للتدريب العلمي في تنفيذ وادارة العمليات الحقلية لاكتساب الخبرة العلمية.
2. اجراء البحوث العلمية التطبيقية في اختصاصات علوم التربة والموارد المائية التي تهدف الى حل المشاكل التي تعترض العملية الانتاجية وتطوير وسائل الانتاج المستخدمة بالتشاور والتنسيق مع الجهات القطاعية المناظرة ذات الاهتمام المشترك في المجتمع واحتواء مشاكل هذه القطاعات بأسلوب علمي بحث رصين.

3. رفد المجتمع بالكوادر المتقدمة من خلال استخدام برامج الدراسات العليا في القسم لحل المشاكل التي تواجه العاملين في القطاع الزراعي وبقية القطاعات ذات العلاقة وفق منظور حاجة المجتمع الفعلية للاختصاص وظهور الاختصاصات العلمية الجديدة.
4. مشاركة القسم في صياغة سياسة المشاريع الزراعية في مجال علوم التربة والموارد المائية في المحافظة والعراق باعتماد الاسلوب العلمي في حل المشاكل والتخطيط لأنشاء وتطوير المشاريع.
5. اتباع سياسة التطوير المستمر للكادر التدريسي من خلال اشتراكه بالدورات التدريبية والندوات والمؤتمرات داخل وخارج العراق لضمان التفاعل الانساني ومواكبة التطور الاقليمي والعالمي.
6. توجيه الكادر العلمي في القسم لاعتماد البحوث ونشرها بالمستويات العالمية الرصينة.
7. الانفتاح على كليات الزراعة العربية والعالمية لتبادل الخبرات في مجال تحديث المناهج واستخدام وسائل التعليم الحديثة واجراء البحوث المشتركة وتبادل الاساتذة الزائرين.
8. الانفتاح على الطاقات والامكانيات المتوفرة لدى الدوائر ذات الاهتمام المشترك بالقطاع الزراعي والبيئية والعمل على مد جسور دائمة معها لخدمة المجتمع ورفع المستوى التدريبي للخريجين.
9. الدمج بين وسائل التعلم التقليدية والتعليم عبر المنصات العلمية الالكترونية للوصول الى افضل الطرق للارتقاء بالعملية التعليمية.

## اهداف البرنامج التعليمية

- يوفر قسم علوم التربة والموارد المائية فرصاً لاكتساب المعرفة والمهارات والمنظور المهني اللازم من أجل:
- 1- تخريج مهندسين زراعيين للعمل في وزارات الدولة المعنية بخريج علوم التربة والموارد المائية كوزارة الزراعة والموارد المائية والبيئة .
  - 2- تزويد الطلاب بأساس سليم في المبادئ الزراعية في مجال المشاريع الزراعية .
  - 3- تطوير الدراسة النظرية والمهارات لتمكين الطلاب من تطبيق هذه المهارات في مجالات العمل الزراعي كحلول حقيقية لمشاكل زراعية حقيقية والقدرة على اتخاذ القرارات المناسبة.
  - 4- تحسين مهارات التدريس والبحث لأعضاء هيئة التدريس لتلبية المعايير الدولية وأهداف القسم من خلال الالتحاق ببرامج تدريبية.
  - 5- الاستفادة القصوى من موارد وإمكانيات القسم.
  - 6- تشجيع التعاون مع المؤسسات الحكومية المحلية المعنية بالقطاع الزراعي .
  - 7- تشجيع النشر في المجلة الدولية مع الأخذ بعين الاعتبار عوامل التأثير.



شكل 3. يجسد سعي قسم علوم التربة والموارد المائية لمتطور وصولاً لتحقيق رؤيته ورسالته واهدافه.

### دوائر البرنامج

مكونات البرنامج هم أولئك الذين يجب أن يكونوا راضين عن أداء برنامج علوم التربة والموارد المائية ، وهم:

**أ- الكلية:** يشارك أعضاء هيئة التدريس بشكل منتظم في عمليات التقييم، وهم مجموعة متجانسة تعمل

كفريق واحد لتحسين التعليم في القسم. ويشارك معظمهم في الخطة البحثية للقسم .

**ب- الطلاب:** يهتم الطلاب بما إذا كان البرنامج يؤهلهم بشكل كافٍ للعمل في المستقبل، يتم تحفيز الطلاب

في البرنامج ليصبحوا مهندسين زراعيين ناجحين.

**ت- الخريجون:** تتكون هذه المجموعة من الخريجين الجدد والخريجين الذين تم توظيفهم، يشكل الخريجون

الموظفون ذو الخبرة العملية جزءاً أساسياً من عملية التقييم، يجب أن يكون لديهم الحوافز لتقييم الجودة.

**ث- أرباب العمل:** (الحكومة والزراعة والجامعات): يوفر رضا أرباب العمل عن تعليم طلابنا مقياساً

لنجاح البرنامج. رضاهم يترجم إلى فرص عمل لطلابنا.

### تقويم أهداف البرنامج التربوي

يتم تقييم برنامج علوم التربة والموارد المائية من خلال التقييم التالي:

1- استبيان صاحب العمل.

2- مناقشة أعضاء هيئة التدريس.

3- استطلاع رأي الطلاب.

4- استشارات الزراعة.

## تحليل SWOT

### نقاط القوة

- نشر رسالة ورؤية الجامعة والكلية والقسم على مواقعهما الإلكترونية.
- تم نشر الأهداف التعليمية للجامعة والكلية على مواقعهم الإلكترونية أيضًا.

### نقاط الضعف

- عدم كفاية الوضع الأمني لزيارة لجان المراجعة للمنظمات التي تمنح الاعتماد الاكاديمي.
- لا توجد رسالة ورؤية لمستوى البرنامج التعليمي.
- لا توجد أهداف لمستوى البرنامج التعليمي.
- لا يوجد معيار قياس لتحقيق الأهداف.

### الفرص

- وزارة التعليم العالي والبحث العلمي مهتمة بالحصول على الاعتماد الاكاديمي.

### المخاطر

- الوضع الأمني في العراق.

### التوصيات

- أهداف الصياغة لكل موضوع.
- يجب رسم واتباع استراتيجية واضحة لقياس معيار تحقيق الهدف.
- يجب كتابة رسالة ورؤية وأهداف واضحة على مستوى البرنامج التعليمي.

### المعيار 3. مخرجات البرنامج

#### تحديد مخرجات البرنامج

تتم عملية تحديد المخرجات عملياً في برنامج الزراعة خلال عملية التقييم الذاتي غير الرسمية وغير الموثقة التي يقوم بها القسم، ان الأهداف العامة لطلبة البكالوريوس في القسم هي لتكوين أساس متين من المعرفة العلمية في مجال تخصصات علوم التربة لطلاب الدراسات العليا ، بالإضافة إلى تطوير المهارات العملية الأساسية للنجاح في حياتهم العملية في مجال الزراعة .

#### مخرجات البرنامج

كل خريج يكتسب بنجاح كل المهارات العملية في تخصصات علوم التربة والمبينة في النتائج التالية لتحقيق اهداف البرنامج ، ان كل طالب خريج زراعة / تخصص علوم التربة والمياه سيبرهن على انه له :

- 1- القدرة على تطبيق المعرفة في العلوم الزراعية بشكل عام .
- 2- القدرة على تصميم وإجراء التجارب العملية في الحقول الزراعية وتحليل النتائج ومناقشتها .
- 3- القدرة على العمل ضمن فرق متعددة من مختلف التخصصات الزراعية لتحديد المشاكل ووضع الحلول .
- 4- القدرة على ادارة وتطوير مشاريع علوم التربة والموارد المائية المختلفة وفق اساليب علمية حديثة للنهوض بواقع علوم التربة والموارد المائية في العراق والمساهمة في تأمين الامن الغذائي للبلاد .
- 5- القدرة على تحديد وصياغة وحل المشكلات الزراعية ضمن تخصصات التربة .
- 6- فهم الأدوات والآلات والاساليب الزراعية الحديثة والتواصل بطرق مختلفة هو أساس التعلم في القسم.
- 7- القدرة على النهوض بالواقع الزراعي في محافظة ديالى وفي العراق بشكل عام والمساهمة في ايجاد الحلول لمشاكل الفقر والمرض وتبني مفهوم التنمية المستدامة للموارد الطبيعية على مستوى الاهداف الانسانية.
- 8- القدرة على وضع البرامج الخاصة بخدمة المجتمع من خلال إقامة الدورات التدريبية والإرشادية في المجالات التخصصية المختلفة وذلك بالتعاون مع دوائر الدولة الأخرى ذات العلاقة بالعلوم الزراعية المختلفة .



## العلاقة بين مخرجات البرنامج والأهداف التعليمية للبرنامج

العلاقة الوثيقة بين نتائج البرنامج وأهداف البرنامج التعليمية موضحة في الجدول ( 6 ) من خلال تلبية نتائج البرنامج .

## جدول 6 . العلاقة بين نتائج البرنامج وأهداف البرنامج التعليمية

مخرجات البرنامج	اهداف برنامج التعليم
1,2,3,4,5,6,7,8	1- تخريج م. مهندس زراعي للعمل في جميع القطاعات كوزارات الزراعة والبيئة والموارد المائية ، والشركات والمشاريع الزراعية في القطاع الخاص .
1,2,5,6	2- زويد الطلاب بأساس سليم في المبادئ الأساسية الزراعية في مجال تصميم التجارب الزراعية .
3,5,6,7	3- تطوير الدراسة النظرية والمهارات العملية لتمكين الطلاب من تطبيقها في مجالات العمل الزراعي مثل الحول الحقيقية لمشاكل زراعية حقيقية كمشاكل التربة والقدرة على اتخاذ القرارات المناسبة .
4,6,7,8	4- تحسين المهارات التدريسية والبحثية لأعضاء هيئة التدريس للوصول لمعايير الدولية وأهداف القسم .
6,7,8	5- تحسين قدرات الكادر الإداري والفني الساند.
5,6,7,8	6- الاستفادة القصوى من موارد وإمكانات القسم .
6,7,8	7- تشجيع التعاون مع الدوائر الحكومية المحلية.
6	8- تشجيع النشر في المجالات الدولية

## تحليل SWOT

## نقاط القوة

- نشر رسالة ورؤية الجامعة والكلية على مواقعهما الإلكترونية.
- تم نشر الأهداف التربوية للجامعة والكلية على مواقعهما الإلكترونية أيضًا .

## نقاط الضعف

- عدم كفاية الوضع الأمني.
- عدم وجود طرق لقياس وتقييم مخرجات التعلم.

## الفرص

- القادة في وزارة التعليم العالي والبحث العلمي مهتمون بالحصول على الاعتماد الأكاديمي.
- مؤسسات الدولة والقطاع الخاص في العراق بحاجة للمهندسين الزراعيين .

المخاطر

- الوضع الأمني في العراق
- عدم فهم حجم المشكلات الزراعية وخصوصا المتعلقة بالتربة من مشاكل الملوحة وغيرها .

التوصيات

- إعداد ملف المقرر لجميع أعضاء هيئة التدريس.
- اقتراح استراتيجية قياس وتقييم لنتائج البرنامج لكل موضوع.
- مساعدة أعضاء هيئة التدريس في إعداد مخرجات البرنامج والأهداف التربوية للمواد التي قاموا بتدريسها من قبل لجنة ضمان الجودة في القسم.
- توعية أعضاء هيئة التدريس حول مخرجات التعلم وبرنامج الهدف التربوي .

## المعيار 4. التحسين المستمر

### مقدمة

يقدم قسم علوم التربة والموارد المائية في كلية الزراعة - جامعة ديالى برنامجاً يؤدي إلى درجة بكالوريوس علوم زراعية . برنامج تقييم شامل لتقويم أهداف البرنامج والطلاب . توضح هذه الوثيقة الإجراء الذي يتم من خلاله تقييم النتائج والأهداف وتقييم النتائج ثم قياسها مقابل الأهداف المستهدفة وكيف يتم تغيير المنهج و / أو متطلبات البرنامج لتحقيق هذه الأهداف. تعتمد عملية التحسين المستمر على التقييم والتقييم والمقارنة بمستويات الأداء المستهدفة ثم التغذية الراجعة للتغييرات في المناهج الدراسية.

### مراجعة مخرجات البرنامج وأهداف الطالب

ستتم مراجعة نتائج البرنامج بشكل دوري مع أعضاء هيئة التدريس واللجان ذات الصلة في القسم. ولدعم البرنامج ، تخطط الوزارة لأخذ آراء مؤسسات الدولة وشركات القطاع الخاص في خريجي القسم ومقترحاتهم لتحسين البرنامج.

### مسؤوليات التقييم وعملية التحسين المستمر

أعضاء هيئة التدريس مسؤولون عن كتابة نماذج التقييم المضمنة وتحديد مستوى الأداء المقبول ، وهم مسؤولون عن تتبع التقييم ولتقديم تغييرات على البرنامج ، إذا لزم الأمر بناءً على نتائج التقييم. يتم تشكيل اللجان ذات الصلة لإجراء تدقيق داخلي دوري لعملية التحسين المستمر.

طورت كلية الزراعة عملية استجواب لتوعية الطلاب بالإجراءات الصحيحة للحصول على النصح ، هذه العملية المبينة في الجدول (7) لرأي الطلاب حول المناهج والجدول (8) للأعضاء هيئة التدريس.

## جدول 7. استبيان رأي الطلاب في المناهج

قسم علوم التربة والموارد المائية  
استبيان رأي الطلاب حول المناهج

القسم: ----- المرحلة : ----- اسم المادة ----- اسم الاستاذ -----  
أعزائنا الطلاب: من أجل تطوير العملية التعليمية في الجامعة نتمنى أن نعبر عن رأيكم بها الإجابة بدقة مع وضع علامة √ في المكان الذي يعكس رأيك مع مراعاة الدقة والموضوعية.

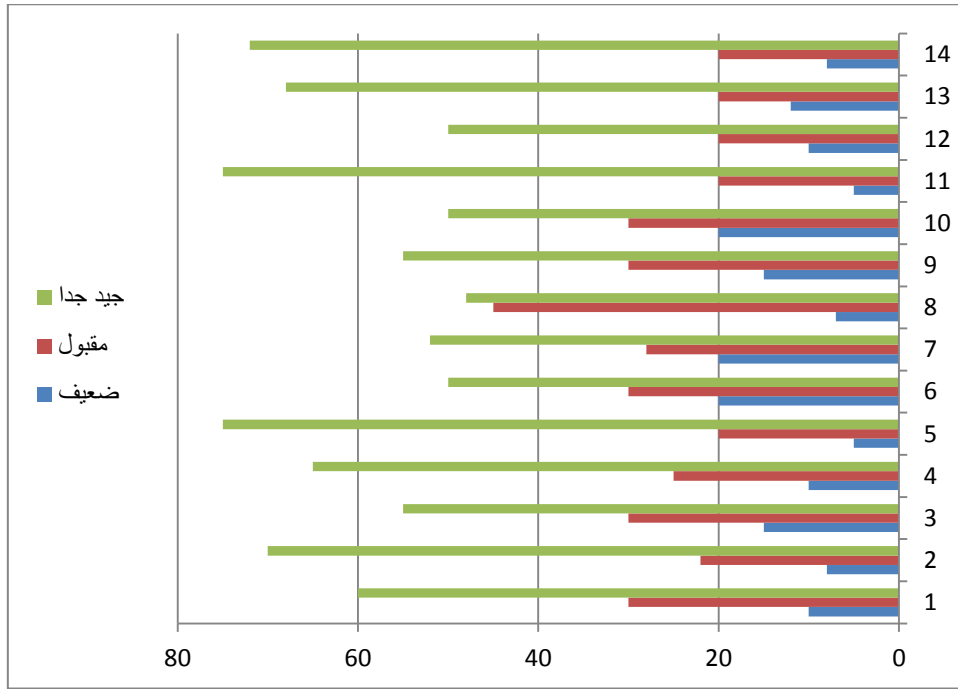
ت	الاسئلة	موافق بشدة	موافق	انا لا اعلم	غير موافق	لا اوافق على الاطلاق
1	موضوع المنهج هذا جيد ومفيد بشكل عام					
2	وقت المحاضرة كافٍ لتغطية محتويات الموضوع					
3	يناسب محتوى الموضوع مع هدف المنهج					
4	الكتب المنهجية متوفرة					
5	تقييم نظام الموضوع مناسب (طريقة الامتحان)					
6	تعكس الامتحانات محتوى الموضوع					
7	يكون عدد الاختبارات شاملاً لمحتوى لموضوع					
8	ساعدت الامتحانات والواجبات تغطي الموضوع					
9	الامتحانات والتمارين تتماشى مع هدف الموضوع					
10	تساعد الاختبارات والتمارين على التفكير والمزيد من الحفظ					
11	عدد الاختبارات وتكرارها مناسب					
12	حالة تجهيز قاعات المحاضرات مرضية					
13	قدرات المختبرات مناسبة وفعالة					

## جدول 8 . استمارة تقييم استاذ من قبل الطلاب للعام الدراسي 2019-2020

قسم علوم التربة والموارد المائية  
استبيان رأي الطلاب حول عضو هيئة التدريس

القسم: ----- المرحلة : ----- اسم المادة ----- اسم الاستاذ -----  
أعزاءنا الطلاب: من أجل تطوير العملية التعليمية في الجامعة نتمنى أن نعبر عن رأيكم بها الإجابة بدقة مع وضع علامة ✓ في المكان الذي يعكس رأيك مع مراعاة الدقة والموضوعية.

ت	الاسئلة	ضعيف جدا	ضعيف	مقبول	جيد	جيد جدا	ممتاز
1	لديه القدرة على توصيل المادة العلمية بطريقة سلسة وسهلة						
2	حريص على استخدام الأدوات والتقنيات الحديثة بالتعليم						
3	يوضح الجوانب النظرية بأمثلة من الواقع						
4	يعطي المادة العلمية بشكل يغطي وقت المحاضرة						
5	ملتزم بمواعيد المحاضرات						
6	إعطاء فرص متساوية للطلاب في الحوار والمناقشة						
7	يحفز الطلاب ويشجعهم على التفكير والبحث						
8	يحترم وجهات النظر المختلفة للطلاب						
9	تشجيع الطلاب للبحث عن ما هو جديد وحديث من خلال التعلم الذاتي						
10	تحمل الانتقادات والاقتراحات بعقل مفتوح						
11	عادلا في تقييم الطلاب						
12	متابعة الأنشطة والواجبات لوضع درجة التقييم						
13	يستخدم مجموعة من الاساليب لتقييم اداء الطلبة						
14	لديه القدرة على مناقشة كل القضايا						



شكل 4. النسب المئوية لإجابات الطلاب .

## جمع البيانات وتحليلها

### 1. بيانات التقييم المباشر

- يتم جمعها خلال العام الدراسي وتحليلها في نهاية كل عام دراسي.
- سيتم مناقشة التحليل من قبل أعضاء هيئة التدريس.
- سيطلب رئيس القسم المدخلات بعد التحليل الأولي للبيانات من قبل أعضاء هيئة التدريس ، حسب مستوى العمل.

### 2. بيانات التقييم غير المباشر

- سيتم جمعها وفقاً لجدول زمني مقترح.
- سيتم إجراء التحليل من قبل اللجان ذات الصلة.
- سيتم مناقشة التحليل مع هيئة التدريس ورئيس القسم ، واعتماداً على الموقف ، سيتم طلب وتنفيذ الإجراء المقترح .

### الإجراءات لتحسين الإدارة

- التحسين المستمر للبرنامج هو الهدف الرئيسي في القسم والذي تم تحقيقه من خلال ما يلي:
- يتوقع من المدرسين تحسين أداء الطلاب بشكل مستمر في مواده.
- التحسين المستمر لأعضاء هيئة التدريس من خلال البرامج التدريبية.
- شراء أجهزة وأدوات المختبر.
- زيادة الأنشطة للطلاب كإقامة المؤتمرات العلمية والندوات.
- زيادة أنشطة الكلية كإقامة المحاضرات واللقاءات والندوات .

### تحليل SWOT

#### نقاط القوة

- تتم عملية التقييم والتقييم والتحسين المستمر .
- إعداد لدورة التدريبية من خلال المحاضرات وتقديم المشورة المستمرة للكلية من قبل لجنة ضمان الجودة في القسم والكلية .

#### نقاط الضعف

- توجد نقاط ضعف ظهرت بإجابات الطلبة تتعلق بالاختبارات والأساليب في التدريس والتعلم.

#### الفرص

- التشجيع والدعم المستمر من عمادة للإدارات الاقسام .
- الدعم المستمر من الجامعة ووزارة التعليم العالي والبحث العلمي.

#### المخاطر

- نقص الدعم المادي
- نقص الأدوات والوسائل والتقنيات الحديثة المستخدمة في التعليم والتعلم.

#### التوصيات

- هناك اهتمام جاد بمعالجة نقاط الضعف من خلال التعليمات من العمادة لكل قسم كإعادة أوراق الامتحان إلى الطلاب .
- زيادة الدعم المالي للدائرة.

## المعيار 5. المناهج

### المناهج الدراسية لبرنامج علوم التربة والموارد المائية

يقوم القسم باعتماد المقررات الدراسية المقررة من قبل اللجنة القطاعية الزراعية والمصادق عليها من قبل وزارة التعليم العالي والبحث العلمي وفق مفردات الخطة التدريسية النظرية والعملية، مع اعتماد تحديث المحاضرات وفق المصادر الحديثة من قبل الهيئة التدريسية ، وتقوم لجنة تحديث وتطوير المناهج الدراسية في القسم سنوياً بأجراء مراجعة للمناهج الدراسية في القسم وتقديم مقترحاتها للتطوير لرفعها الى اللجنة القطاعية لدراساتها.

تهدف المناهج الدراسية المعتمدة في القسم الى تدريب الطلبة للحصول على المهارة الاحترافية في مجال علوم التربة والموارد المائية وادارة واستصلاح الاراضي والسعي الى تنمية المواهب التي يمتلكها الطلبة، كما يعقد القسم لقاءات دورية لأعضاء الهيئة التدريسية لمناقشة الفعاليات والتطبيقات المعتمدة في التعليم والتدريب وامكانية تطويرها باعتماد المعايير القياسية العالمية، تحدد متطلبات مناهج المواد الدراسية المناسبة للعلوم الزراعية ويجب أن تتضمن :

- 1- العلوم الأساسية كالرياضيات ، الفيزياء العامة ، الكيمياء ضمن التعليم العام .
- 2- مواد دراسية من متطلبات الجامعة .
- 3- مواد دراسية في العلوم الزراعية العامة .
- 4- مناهج زراعية بالتخصص الدقيق من تخصصات علوم التربة والموارد المائية.

### المنهج الدراسي /درجة البكالوريوس في علوم التربة والموارد المائية

توضح الجداول ( 9 -12) المنهج والوحدات والساعات الأسبوعية للدروس النظرية والعملية لكل مرحلة من مراحل قسم علوم التربة والموارد المائية.



## جدول 9 . مفردات المنهج الدراسي والوحدات والساعات الأسبوعية للمرحلة الأولى في قسم علوم التربة

المرحلة الأولى							
الفصل الثاني ( الربيعي )				الفصل الأول ( الخريفي )			
الوحدات	عدد الساعات		المادة	الوحدات	عدد الساعات		ت
	عملي	نظري			عملي	نظري	
3.5	3	2	كيمياء تحليلية	3.5	3	2	1
3.5	3	2	مبادئ جيولوجي	3.5	3	2	2
2.5	3	1	انتاج فاكهة	3.5	3	2	3
2	-	2	مبادئ اقتصاد زراعي	3.5	3	2	4
2	-	2	رياضيات 2	2	-	2	5
1.5	3	-	تطبيقات في الحاسوب 2	1	-	1	6
2.5	3	1	مساحة مستوية	1.5	3	-	7
2	-	2	اللغة الانكليزية 2	1.5	3	-	8
1	-	1	توعية باستخدام المياه				9
<b>20.5</b>			<b>المجموع</b>	<b>20</b>			<b>المجموع</b>

## جدول 10 . مفردات المنهج الدراسي والوحدات والساعات الأسبوعية للمرحلة الثانية في قسم علوم التربة

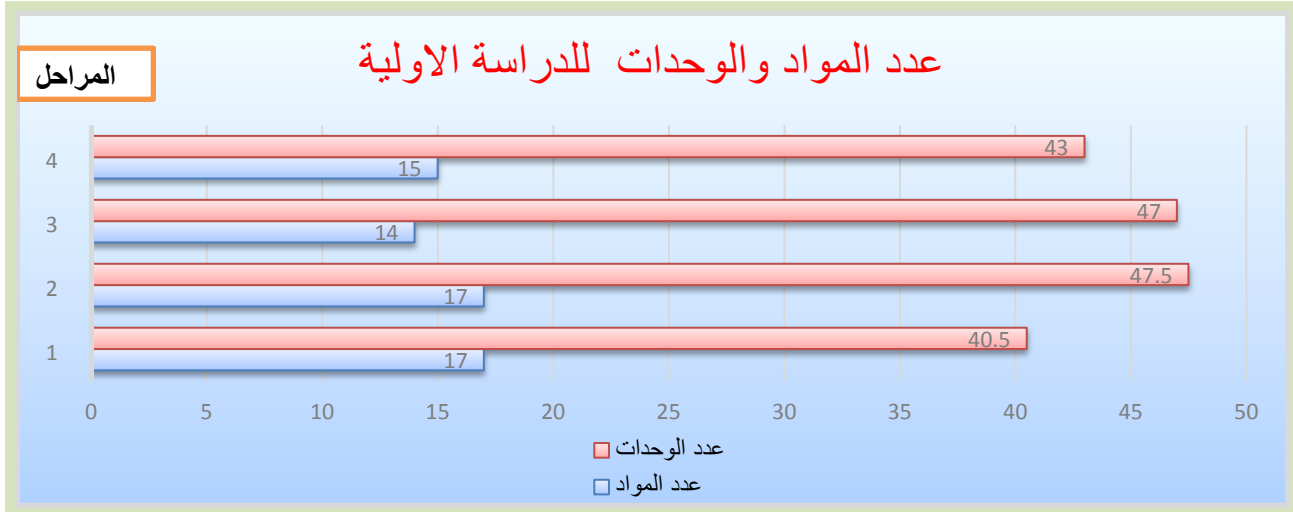
المرحلة الثانية							
الفصل الثاني ( الربيعي )				الفصل الأول ( الخريفي )			
الوحدات	عدد الساعات		المادة	الوحدات	عدد الساعات		ت
	عملي	نظري			عملي	نظري	
3.5	3	2	تحليل تربة وماء ونبات	3.5	3	2	1
3.5	3	2	مكائن والآت زراعية	3.5	3	2	2
2	-	2	مبادئ ارشاد زراعي	3.5	3	2	3
3.5	3	2	فسلجة نبات	3.5	3	2	4
3.5	3	2	تسوية وتعديل اراضي	2.5	3	1	5
1	-	1	الحرية والديمقراطية	1.5	3	-	6
3.5	3	2	مبادئ احصاء	2	-	2	7
1.5	3	-	تطبيقات في الحاسوب 4	3.5	3	2	8
2	-	2	اللغة العربية				9
<b>24</b>			<b>المجموع</b>	<b>23.5</b>			<b>المجموع</b>

جدول 11 . مفردات المنهج الدراسي والوحدات والساعات الأسبوعية للمرحلة الثالثة في قسم علوم التربة.

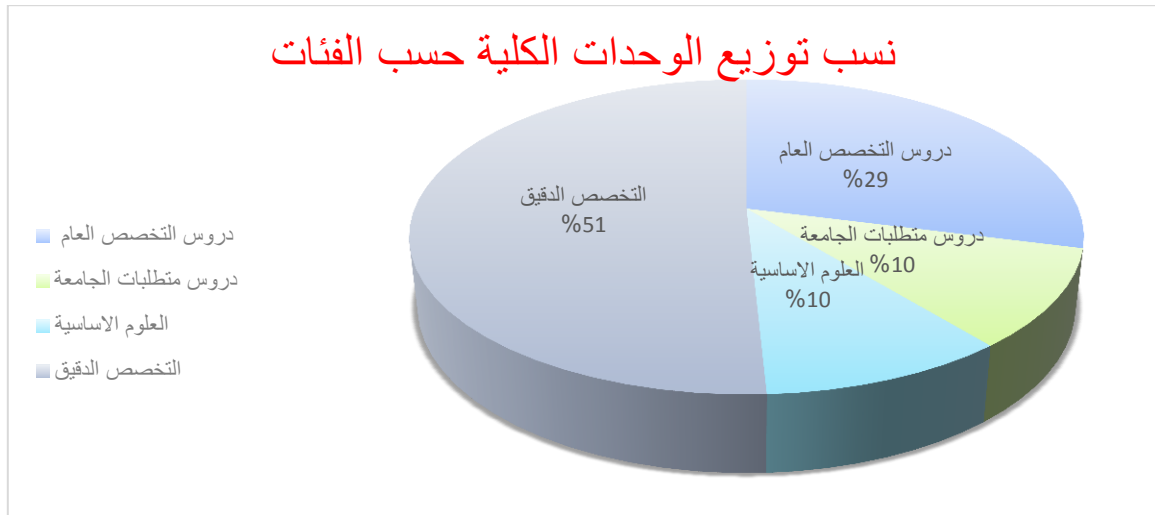
المرحلة الثالثة							
الفصل الثاني ( الربيعي )				الفصل الاول ( الخريفي )			
الوحدات	عدد الساعات		المادة	الوحدات	عدد الساعات		ت
	عملي	نظري			عملي	نظري	
3.5	3	2	تحسس نائي	3.5	3	2	1 فيزياء تربة
3.5	3	2	ملوحة التربة	3.5	3	2	2 المادة العضوية
3.5	3	2	مورفولوجي التربة	3.5	3	2	3 ري
3.5	3	2	بزل	3.5	3	2	4 تلوث التربة والمياه
3.5	3	2	كيمياء التربة	3.5	3	2	5 تصميم وتحليل تجارب
3.5	3	2	خصوبة التربة	3.5	3	2	6 معادن الترب
2	-	2	اللغة الانكليزية	3	-	3	7 اقتصاديات موارد طبيعية
<b>23</b>			<b>المجموع</b>	<b>24</b>			<b>المجموع</b>

جدول 12. مفردات المنهج الدراسي والوحدات والساعات الأسبوعية للمرحلة الرابعة في قسم علوم التربة

المرحلة الرابعة							
الفصل الثاني ( الربيعي )				الفصل الاول ( الخريفي )			
الوحدات	عدد الساعات		المادة	الوحدات	عدد الساعات		ت
	عملي	نظري			عملي	نظري	
3.5	3	2	احياء التربة المجهرية	3.5	3	2	1 مسح وتصنيف التربة
3.5	3	2	ادارة التربة	3.5	3	2	2 صيانة التربة والمياه
2	-	2	تصحّر	3.5	3	2	3 علاقة التربة والماء والنبات
3.5	3	2	تغذية نبات	3.5	3	2	4 هيدرولوجي وموارد مائية
3.5	3	2	تقانات اسمدة	3.5	3	2	5 تقانات انظمة ري
3.5	3	2	استصلاح اراضي	2	-	2	6 اللغة الانكليزية
1.5	3	-	مشروع بحث التخرج	1	-	1	7 حلقات دراسية
				1.5	3	-	8 مشروع بحث التخرج
<b>21</b>			<b>المجموع</b>	<b>22</b>			<b>المجموع</b>



شكل 5 . عدد المواد والوحدات للدراسة الاولية .



شكل 6. النسبة المئوية لتوزيع الوحدات حسب الفئات

لتمكين الطالب من متابعة المنهج ودراسة المفردات واستيعابها جيداً عليه الالتزام بالحضور بشكل منتظم وعدم تكرار غيابه.

**جدول 13 . يوضح النسبة المئوية لحضور الطلاب لمدة خمس سنوات لطلبة الدراسة الاولية الذين يدرسون في قسم علوم التربة والموارد المائية .**

2020-2019		2019-2018		2018-2017		2017-2016		2016-2015		المرحلة
نسبة الحضور %	عدد الطلبة	نسبة الحضور %	عدد الطلبة	نسبة الحضور %	عدد الطلبة	نسبة الحضور %	عدد الطلبة	نسبة الحضور %	عدد الطلبة	
80	41	63	17	65	74	70	65	65	35	الاولى
77	19	68	35	70	38	74	58	70	33	الثانية
85	56	70	23	75	51	80	61	75	41	الثالثة
88	34	80	26	85	49	88	69	85	37	الرابعة

## الماجستير

جدول 14. يبين المناهج والوحدات والساعات الأسبوعية لدرجة الماجستير في علوم التربة والموارد المائية السنة التحضيرية

عدد الوحدات	عدد الساعات العملية	عدد الساعات النظرية	المادة	الفصل الاول
1	0	1	اللغة الانكليزية	
2	0	2	الرياضيات	
1	0	1	طرائق البحث العلمي	
3	3	2	تصميم وتحليل تجارب	
3	3	2	مورفولوجي التربة متقدم	
3	3	2	خصوبة التربة والتسميد متقدم	
0	0	1	حلقات دراسية	
13	9	11	المجموع	
		20		
عدد الوحدات	عدد الساعات العملية	عدد الساعات النظرية	المادة	الفصل الثاني
1	0	1	اللغة الانكليزية	
3	3	2	مورفولوجي التربة متقدم	
3	3	2	احياء التربة المجهرية متقدم	
3	3	2	كيمياء التربة متقدم	
3	3	2	فيزياء تربة متقدم	
0	0	1	حلقات دراسية	
13	12	10	المجموع	
		22		

## السنة الثانية البحثية

10		الرسالة
36	42	الكلي

11	عدد الدروس
42	عدد الساعات الاسبوعية
26	عدد الوحدات السنة التحضيرية
10	عدد الوحدات الرسالة



شكل 7 . يبين عدد الوحدات والمواد الدراسية والساعات الأسبوعية للماجستير.

### تقييم قسم علوم التربة والموارد المائية طرق التقييم هي:

- تقييم ما قبل التخرج وتقييم ما بعد التخرج.
- الدرجات التي يعينها الأساتذة.
- تقرير الطالب.
- أداء الطالب للامتحانات.
- تقييمات الأنشطة الطلابية اللامنهجية.
- تقييمات الفصل.
- استبيانات نهاية الفصل الدراسي.

### تحليل SWOT

#### نقاط القوة

- مراجع علمية حديثة
- توافر مجموعة متنوعة جيدة من المواد التعليمية.
- مزيج من المواد في العلوم الزراعية العامة على مستوى الكلية والعلوم الأساسية ومواد من متطلبات جامعة ومواد الاختصاص الدقيق .
- في قسم علوم التربة والموارد المائية ، لجنة تطوير المناهج ، يقوم أعضاء هذه اللجنة بكتابة مقترحاتهم ، إن وجدت ، لتطوير المنهج.

#### نقاط الضعف

- رقابة مركزية على تطوير المناهج من قبل الوزارة ، وإمكانية تغيير المناهج بنسبة محدودة فقط.
- قلة تعلم تطبيقات أو برامج الحاسب الآلي في معظم المواد.
- عدم وجود خطة مكتوبة لمراجعة تحديث المناهج كل أربع سنوات .

#### الفرص

- انتشار مفاهيم ضمان الجودة لدى القيادات الأكاديمية في وزارة التعليم العالي والجامعة وبالتالي الحصول على قنوات للسعي الدؤوب للحصول على الاعتماد الأكاديمي.

- طرق تدريس جديدة باتباع وسائل حديثة .

### المخاطر

- عدم تلبية متطلبات سوق العمل المتغيرة والتطور من خلال المناهج الدراسية بسبب التطورات السريعة في جميع المجالات.
- تدني جودة الطلاب باللغة والتفكير.

### التوصيات

- يجب أن تكون الرقابة على تطوير المناهج أكثر مرونة وأن تتحكم الكلية بها بشكل عام.
- تعزيز تعلم تطبيقات وبرامج الحاسوب في معظم المواد.

## المعيار 6. اعضاء هيئة التدريس

### مسؤوليات القيادة

رئيس قسم علوم التربة والموارد المائية مسؤول عن جميع جوانب القيادة والإدارة في القسم، يعمل رئيس القسم مع هيئة التدريس ، عميد كلية الزراعة ورؤساء الأقسام الأخرى لضمان نجاح البرنامج.

### سلطة ومسؤولية القسم

سلطة القسم هي المسؤولية عن إنشاء وتعديل وتقييم المقرر التعليمي ، يتم كتابة توصيفات المقرر من قبل أعضاء هيئة التدريس بالقسم وتوافق عليها الجامعة.

### هيئة التدريس

## اعضاء الهيئة التدريسية 2019 - 2020

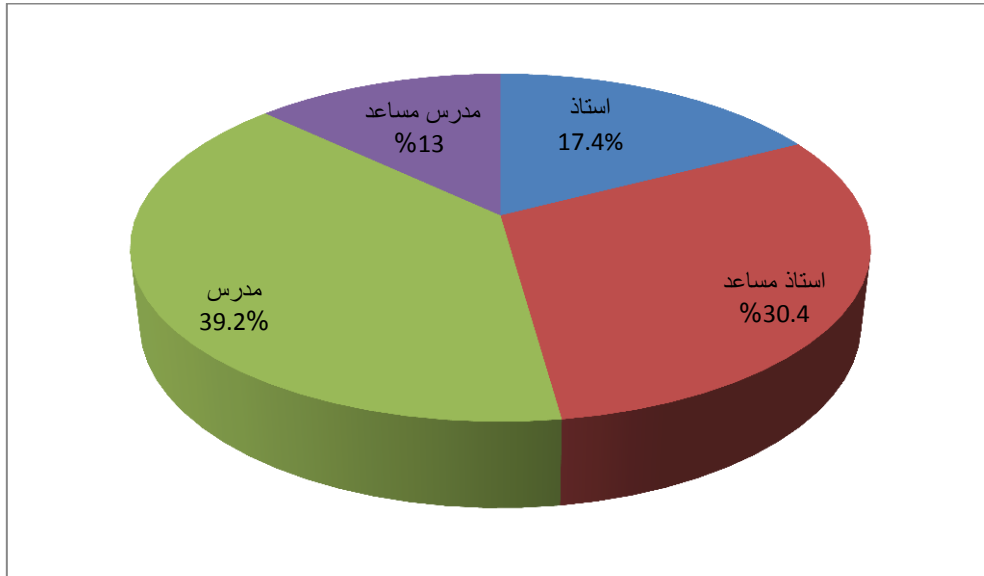
عدد اعضاء الهيئة التدريسية على الملاك الدائم في القسم (21) تدريسي بضمنهم (16) من حملة الدكتوراه منهم ( 13 ) تدريسي من حملة الدكتوراه في علوم التربة والموارد المائية ومن دول مختلفة و(3) في تخصصات اخرى و(5) حملة الماجستير وفي تخصصات مختلفة ، واثان على الملاك المؤقت ( عقد وزاري ) واحد دكتوراه والآخر ماجستير. يوجد في القسم (4) بدرجة استاذ و (7) أستاذ مساعد و(9) بدرجة مدرس و(3) مدرس مساعد .

## جدول 15 . أعضاء هيئة التدريس بقسم علوم التربة والموارد المائية .

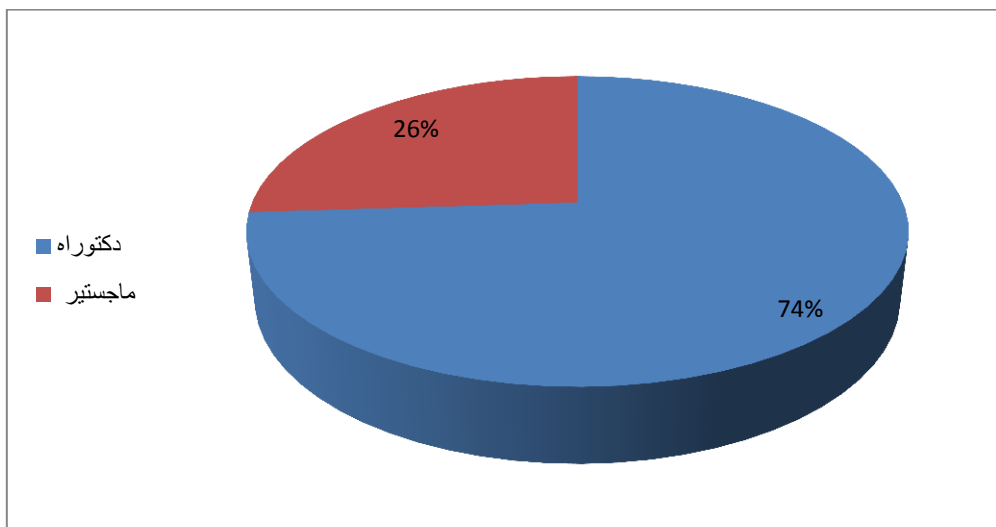
ت	الاسم	الشهادة	التخصص العام	التخصص الدقيق	المرتبة العلمية	نسبة النشاطات البحثية	نسبة النشاطات العلمية
1	أ.د. ضياء عبد محمد	دكتوراه	تربة	فيزياء تربة	استاذ	-	10
2	أ.د. فارس محمد سهيل	دكتوراه	تربة	احياء تربة	استاذ	15	20
3	أ.د. رعد عبد الكريم حمدان	دكتوراه	تربة	كيمياء تربة	استاذ	6	10
4	أ.د. حسين عزيز محمد	دكتوراه	تربة	تغذية نبات	استاذ	10	15
5	أ.م.د. عروبة عبد الله احمد	دكتوراه	تربة	كيمياء تربة	استاذ مساعد	مرضية	
6	أ.م.د. انوار خوام علوان	دكتوراه	علوم	جيوفيزياء	استاذ مساعد	مرضية	
7	أ.م.د. محمد علي عبود	دكتوراه	تربة	فيزياء تربة	استاذ مساعد	19	10
8	أ.م.د. باسم رحيم بدر	دكتوراه	تربة	خصوبة تربة	استاذ مساعد المعاون العلمي	15	35
9	أ.م.د. عباس فاضل علي	دكتوراه	تربة	احياء تربة	استاذ مساعد رئيس القسم	9	20
10	أ.م.د. حسن هادي مصطفى	دكتوراه	تربة	تغذية نبات	استاذ مساعد عميد الكلية	10	15
11	م.د. احمد فهد رشيد	دكتوراه	تربة	كيمياء تربة	مدرس	3	40
12	م.د. اسود حمود اسود	دكتوراه	تربة	كيمياء تربة	مدرس	4	15
13	م.د. احمد بهجت خلف	دكتوراه	غابات	تحسس ناني	مدرس	10	30
14	أ.م. سعدون فرج خاطر	ماجستير	اقتصاد زراعي	اقتصاديات انتاج نباتي	استاذ مساعد	3	10
15	م.د. علاء حسن فهمي	دكتوراه	تربة	كيمياء تربة	مدرس	6	25
16	م.د. لؤي داود فرحان	دكتوراه	تربة	خصوبة تربة	مدرس	3	10
17	م.د. عامر خالد احمد	دكتوراه	مكثنة زراعية	مكثنة انتاج حيواني	مدرس	4	10
18	د. اوس خوام محمد محمود	دكتوراه	علوم	فيزياء	مدرس	4	3
19	م. حسين علي مطني	ماجستير	وقاية نبات	حشرات اقتصادية	مدرس	9	10
20	م. عادل كاظم جاسم	ماجستير	هندسة	بوليمرات	مدرس	6	10
21	م.م. عباس عبد احمد	ماجستير	اقتصاد وارشاد	اقتصاد زراعي	مدرس مساعد	9	20
22	م.م. عبد الستار منصور عبد	ماجستير	علوم حياة/ علم الحيوان	طفيليات	مدرس مساعد	5	5
23	م.م. عبادة جاسم اسماعيل	ماجستير	هندسة	موارد مائية	مدرس مساعد	5	5

## جدول 16 . الموظفين في القسم للعام الدراسي 2019 - 2020

موظفي القسم					ت
العدد وفق الحاجة الهيكلية	مكان العمل	الشهادة	الدرجة الوظيفية	الاسم الثلاثي	
1	سكرتارية القسم	بكلوريوس	م. ملاحظ	عباس حميد كاظم	1
1	مختبر	بكلوريوس	م. مهندس زراعي	اسماء حسين عبد	2
1	حرفي	يقرأ ويكتب	-	وليد عباس كاظم	3
3					المجموع



شكل 8 : التوزيع النسبي لأعضاء هيئة التدريس حسب الرتبة العلمية



شكل 9. التوزيع حسب النسبة المئوية شهادة أعضاء هيئة التدريس



## جدول 17. ملخص خدمة هيئة التدريس

ت	الاسم	الشهادة	الجامعة الحاصل منها على اعلى شهادة والسنة	سنوات الخدمة	
				حكومي / خارج التعليم	عضو هيئة تدريس
1	ضياء عبد محمد	دكتوراه	نبراسكا/ اميركا/ 1987	-	38
2	فارس محمد سهيل	دكتوراه	بغداد/ 2005	-	18
3	رعد عبد الكريم حمدان	دكتوراه	بغداد/ 2000	8	21
4	حسين عزيز محمد	دكتوراه	بغداد/ 2012	-	21
5	عروبة عبد الله احمد	دكتوراه	بغداد/ 2005	-	35
6	انوار خوام علوان	دكتوراه	-	-	-
7	محمد علي عبود	دكتوراه	بغداد / 2012	-	13
8	باسم رحيم بدر	دكتوراه	جامعة بغداد/ 2014	-	15
9	عباس فاضل علي	دكتوراه	بغداد/ 1999	30	5
10	حسن هادي مصطفى	دكتوراه	بغداد/ 2015	-	15
11	احمد فهد رشيد	دكتوراه	فرنسا	-	10
12	اسود حمود اسود	دكتوراه	بغداد / 2015	-	5
13	احمد بهجت خلف	دكتوراه	الموصل / 2016	27	5
14	سعدون فرج خاطر	ماجستير	بغداد/ 1989	22	15
15	علاء حسن فهمي	دكتوراه	UPM ماليزيا / 2019	-	14
16	لؤي داود فرحان	دكتوراه	بغداد / 2017	-	16
17	عامر خالد احمد	دكتوراه	TU Dresden, 2018/Germany	-	15
18	حسين علي مطني	ماجستير	بغداد / 2012	-	13
19	عادل كاظم جاسم	ماجستير	دكوز ايلول / تركيا/ 2014	-	14
20	عباس عبد احمد	ماجستير	تكريت / 2014	-	5
21	اوس خوام محمد محمود	دكتوراه	ديالى/ 2019	-	2
22	عبد الستار منصور عبد	ماجستير	ديالى/ 2013	27	3
23	عبادة جاسم اسماعيل	ماجستير	موصل / 2017	-	4

## كفاءات أعضاء هيئة التدريس

أعضاء هيئة التدريس في علوم التربة والموارد المائية مؤهلون بشكل جيد بحكم التعليم والخبرة، فهم باحثون نشيطون لديهم منشورات بحثية متعددة كل عام يشاركون في المؤتمرات والمنشورات. يتم اجراء دورات ، بحيث يتم تدريس كل دورة في المناهج بشكل أساسي من قبل متخصص. يتم تناوب بعض الدورات

بين أعضاء هيئة التدريس، كذلك عقد حلقات دراسية للتدريسيين . يوضح الجدول ( 18 ) الدروس بالقسم للعام الدراسي 2019- 2020 .

**جدول 18 . المواد الدراسية لأعضاء الهيئة التدريسية**

ت	اسم عضو هيئة التدريس	المواد الدراسية	
		الفصل الاول	الفصل الثاني
1	ضياء عبد محمد	فيزياء التربة م / 3	فيزياء التربة متقدم عليا
		ري م / 3	بزل
2	فارس محمد سهيل	مبادئ الاحياء المجهرية	أحياء التربة المجهرية
		تلوث التربة والمياه	أحياء التربة المجهرية متقدم
3	رعد عبد الكريم حمدان	معادن التربة م/3	كيمياء التربة م/3
			تحليل تربة وماء ونبات
			كيمياء التربة متقدم / عليا
4	حسين عزيز محمد	طرق البحث عليا	تغذية نبات متقدم عليا
		كيمياء حيوية متقدم عليا	مورفولوجي التربة
		كيمياء حيوية م/2	تغذية نبات م / 4
5	محمد علي عبود	تقانات انظمة ري	تصحر
			ري وبزل م / 3 محاصيل
			ري متقدم
6	باسم رحيم بدر	علاقة التربة بالماء والنبات / م 4	خصوبة تربة واسمدة م/3
		خصوبة تربة متقدم / عليا	تقانات أسمدة / م 4
7	عباس فاضل علي	مبادئ الاحياء المجهرية م/2 الانتاج الحيواني	بيئة ميكروبات عليا
		مبادئ الاحياء المجهرية م/2 البستنة	مبادئ الاحياء المجهرية م/2 المحاصيل الحقلية
8	حسن هادي مصطفى	مبادئ تربة م/1 الانتاج الحيواني	تغذية نبات / متقدم
			فسلجة نبات م / 2
9	احمد فهد رشيد	مادة عضوية م / 3	لغة إنكليزية 3
		لغة إنكليزية 2	لغة إنكليزية 4
			تقانات استعمال المياه م / 1
10	اسود حمود اسود	ملوحة واستصلاح أراضي م/3 محاصيل	استصلاح اراضي م / 4
		اساسيات مبادئ التربة م/2 محاصيل	ملوحة التربة م/3
		مبادئ علم التربة	
11	احمد بهجت خلف	هيدرولوجي والموارد المائية م / 4	التحسس الثاني م / 3
			ادارة الترب واستعمالات الاراضي م / 4
			حلقات دراسية عليا
12	أ.م. سعدون فرج خاطر	اقتصاديات موارد طبيعية م / 4	مبادئ الارشاد الزراعي م / 2
			مبادئ اقتصاد زراعي م / 1 البستنة
			مبادئ الاقتصاد الزراعي م / 1
13	م. د. علاء حسن فهمي	صيانة التربة والمياه م/4	ملوحة التربة عملي م/3
		حلقات دراسية م/4	تحليل تربة وماء ونبات عملي م/2
		كيمياء تحليلية م/1	

14	م.د. لؤي داود فرحان	مبادئ علم التربة م / 1 المحاصيل الحقلية	خصوبة تربة واسمدة م/2 محاصيل حقلية
15	م.د. عامر خالد احمد	مبادئ علم التربة م / 1	رسم هندسي
16	م.حسين علي مطني	اسس وقاية	مكائن والآت زراعية م / 1
17	م.عادل كاظم جاسم	الحاسوب 1	الحاسوب 2
18	م.م.عباس عبد احمد	مبادئ الارشاد الزراعي / م 2	مبادئ الاقتصاد الزراعي
19	د. اوس خوام	رياضيات	فيزياء عامة
20	م.م. عبد الستار منصور	مبادئ احياء مجهرية عملي /م2	تغذية نبات عملي /م4
21	م.م. عبادة جاسم اسماعيل	مادة عضوية عملي /م3	احياء تربة مجهرية عملي /م4
22	أ.م.د. عروبة عبدالله احمد	تقانات أنظمة ري عملي /م4	تجسس نائي
23	أ.م.د. انوار خوام علوان	هيدرولوجي وموارد مائية عملي /م4	اجازة مرضية

### عمل هيئة التدريس

أعضاء هيئة التدريس لدينا إما لديهم سياسات الباب المفتوح امام الطلبة ، وهم يقدمون المشورة لجميع طلاب البكالوريوس والدراسات العليا في القسم.

بعض أعضاء هيئة التدريس مستشارون في وزارة الزراعة والعلوم والتكنولوجيا ، كما أن بعض أعضاء هيئة التدريس هم جزء من لجان الجامعة والوزارة ، بعض أعضاء هيئة التدريس قضى بعض الوقت في المنظمات الحكومية كموظف بدوام كامل خلال حياته المهنية، تشمل وزارة الزراعة والعلوم والتكنولوجيا . لدينا العديد تعاون مع وزارة الزراعة ونقابة المهندسين الزراعيين في المشاريع الزراعية ، ومشاريع الماجستير ، والمشاريع البحثية والتواصل من خلال الجامعة ، تفاعل أعضاء هيئة التدريس والطلاب مع الزراعة وذلك من خلال بحوث طلاب الماجستير مع وزارات الزراعة والعلوم والتكنولوجيا والموارد المائية .

### تطوير أعضاء هيئة التدريس

المسؤوليات الرئيسية لعضو هيئة التدريس هي:

- التفاعل بين الطلاب وأعضاء هيئة التدريس.
- إرشاد وتوجيه الطلاب.
- أنشطة خدمة الجامعة.

- يجب أن يكون لديه كفاءات لتغطية جميع مجالات مناهج البرنامج.
- يجب أن يتمتع أعضاء هيئة التدريس بالمؤهلات المناسبة.

#### تطوير القسم:

- تقييم - يقيم.
- تحسن مستمر ، بما في ذلك الأهداف والمخرجات التربوية.

#### يمكن الحكم بكفاءة عضو الهيئة من خلال:

- تعليم.
- خبرة في مجال الزراعة / علوم التربة والمياه .
- فعالية التدريس والخبرة.

#### تحليل SWOT

##### نقاط القوة

- يقوم أعضاء هيئة التدريس بالقسم بتقديم الاستشارات الزراعية لدوائر الزراعة والقطاع الخاص
- يقوم أعضاء هيئة التدريس بمساعدة موظفي الإدارة لإنجاز العمل.
- التأهيل الأكاديمي لأعضاء هيئة التدريس الجدد عن طريق ادخالهم دورات في التعليم المستمر.
- استمر التطوير الأكاديمي لأعضاء هيئة التدريس لمتابعة التطورات الجديدة واتقان التعليم الإلكتروني .
- أثر البحث العلمي لأعضاء هيئة التدريس على العملية التعليمية.

##### نقاط الضعف

- نقص بالكادر التدريسي بالقسم
- لا يوجد دعم واسع لتدريب أعضاء هيئة التدريس في الجامعات العالمية.
- لا يوجد دعم جاد لأعضاء هيئة التدريس للمساهمة أو حضور المؤتمرات الدولية.
- دعم محدود جدا للبحوث العلمية من قبل الجامعة ووزارة التعليم العالي والبحث العلمي.

##### المخاطر

- الظروف الأمنية التي تشكل خطرا كبيرا على حياة أعضاء هيئة التدريس.
- نقل بعض أعضاء هيئة التدريس إلى المحافظة بسبب الظروف الأمنية.

##### التوصيات

- دعم وتشجيع تدريب أعضاء هيئة التدريس في الجامعات العالمية.
- دعم أعضاء هيئة التدريس للمساهمة أو حضور المؤتمرات الدولية مالياً.
- تحسين مهارات التعلم والتدريس بالقسم بالتعلم الإلكتروني ،
- سد النقص الحاصل بالكادر التدريسي بالقسم وبمختلف التخصصات .

- تفعيل العلاقات مع الدوائر الزراعية والمزارعين بالعمل الميداني .
- تكوين علاقة قوية مع الزراعة للتعاون في النهوض باقتصاد الدولة.

## المعيار 7. الخدمات

### المساحة

يضم القسم العديد من الصفوف الدراسية والمختبرات ومكاتب أعضاء هيئة التدريس توجد في القسم قاعة اجتماعات سعة (30) مقعد وقاعة مؤتمرات في الكلية مجهزة بأجهزة عرض كمبيوتر متكاملة .

### مكاتب أعضاء هيئة التدريس

يتسع كل مكتب 2-3 عضو من أعضاء هيئة التدريس ، وبعض المكاتب مخصص لعدد أكبر من الأعضاء. المكاتب بها أثاث مناسب ، ومكيفة. كل تدريسي لديه جهاز كمبيوتر. يتوفر الإنترنت في القسم. يبلغ متوسط مساحة مكاتب أعضاء هيئة التدريس حوالي 12 م<sup>2</sup> .

### جدول 19 : مكاتب أعضاء هيئة التدريس

ت	رقم المكتب	المساحة (م <sup>2</sup> )	المستخدمين للمكتب
1	1	8	تدريسي القسم
2	2	16	تدريسي القسم
3	3	12	تدريسي القسم
4	4	12	تدريسي القسم

### الصفوف الدراسية

يوجد في قسم علوم التربة والموارد المائية أربعة اربعة صفوف دراسية لطلبة الدراسات الاولية وصف واحد لطلاب الدراسات العليا / الماجستير. حجم صف واحد لطلبة الاولية 6 م × 20 م (120 م<sup>2</sup>) ، يمكن أن تستوعب 75 مقعدا. وتبلغ مساحة صفين لطلبة الاولية 4 م × 15 م ( 60 م<sup>2</sup>) يمكن أن تستوعب هذه الفصول 40 مقعدًا وقاعة واحد تبلغ مساحتها 6×7 م (42 م<sup>2</sup>) تستوعب 25 طالب. جميع الصفوف الدراسية مجهزة بأنظمة تكييف الهواء. تقع ثلاث قاعات دراسية في الطابق الثالث بالقسم وقاعة واحدة في الطابق الارضي في بناية منفصلة.

حجم صف طلاب الدراسات العليا 12 م × 4 م (48 م<sup>2</sup>). يمكن أن تستوعب هذه الصفوف 20 مقعدًا ولكن عدد طلاب صف الماجستير كان 13 طالب صف الماجستير مجهز بأجهزة تكييف الهواء. تقع القاعة الدراسية

## تقرير التقييم الذاتي

## قسم علوم التربة والموارد المائية

للماجستير في الطابق الثاني لعمادة الكلية . جميع القاعات الدراسية لطلبة الدراسات الأولية والعليا تحتوي على كراسي فردية للجلوس ، سبورات و منصة محاضرات .

### جدول 20 . القاعات الدراسية

ت	اسم القاعة او رقمها	المساحة (م <sup>2</sup> )	الحد الاقصى لعدد الطلبة	المواد التي تدرس بالقاعة العلمية/ انسانية / اخرى
1	المرحلة الاولى (ق1)	42	25	علمية
2	المرحلة الثانية (ق2)	60	40	علمية
3	المرحلة الثالثة (ق3)	60	40	علمية
4	المرحلة الرابعة (ق4)	120	75	علمية

### جدول 21 . التجهيزات والوسائل التعليمية بالقسم

ت	اسم الجهاز	العدد
1	جهاز حاسوب laptop	10
2	جهاز عرض لكل قاعة تدريس مع شاشة عرض	3
3	جهاز استنساخ	2
4	طابعة	3

## المختبرات

ان التجارب العملية مهمة في مناهج قسم علوم التربة والموارد المائية ، التي هي ترجمة للدروس النظرية ، فضلا عن الدروس التي تحتاج دروس عملية تتضمن المعادلات ومنها التصميم وتحليل التجارب التي يدرسها الطلاب .

يحاول أعضاء هيئة التدريس بقسم علوم التربة على الرغم من محدودية الموارد المتاحة في المختبرات تحقيق أكبر قدر ممكن من أهدافنا في إجراء التجارب العملية ، وتتلخص هذه الأهداف في الآتي:

- يكتسب الطالب خبرة في التعامل مع الأجهزة عمليا وخاصة في مختبر الاحياء المجهرية وكيمياء التربة .
- تعليم الطالب كيفية تسجيل القراءات بشكل صحيح والحصول على المعلومات من الأجهزة الموجودة بمختبرات القسم .

## تقرير التقييم الذاتي

### قسم علوم التربة والموارد المائية

- تعليم الطالب كيفية كتابة تقرير كل تجربة والاجابة على الاسئلة في نهاية كل درس عملي بطريقة علمية.
- تعليم الطالب كيفية مناقشة النتائج علمياً والتوصل إلى استنتاجات مهمة في هذه المناقشة عند اعداد تقرير التجربة .

### المختبرات العلمية في القسم

1. مختبر فيزياء التربة.
2. مختبر أحياء التربة المجهرية.
3. مختبر كيمياء وخصوبة التربة .
4. مختبر الجيولوجي .

هناك مختبرات اخرى مشتركة مع الاقسام الاخرى كمختبر الحاسوب ومختبر الكيمياء العامة ومرسم الرسم الهندسي .

### جدول 22. مسح لمختبرات القسم

المختبرات	مختبر فيزياء التربة	مختبر أحياء التربة المجهرية	مختبر كيمياء وخصوبة التربة	مختبر الجيولوجي
الموقع	بناية معزولة خارج القسم	قسم علوم التربة	قسم علوم التربة	قسم علوم التربة
الحجم	12×5	20×6	20×6	6×4
عدد الطلاب	15	20	20	12
عدد المقاعد	20	25	25	15
عدد مكيفات الهواء	1	1	1	1

### مكتبة الكلية

فتحت مكتبة كلية الزراعة منذ تأسيس كلية الزراعة عام 2004، مساحتها 4×7 (28 م<sup>2</sup>) وتحتوي على أكثر من ( 1261 كتاباً) موزعة 250 كتاب عربي و700 كتاب محلي و311 كتاب اجنبي ، اما الدوريات فتحتوي على 100 عنوان ، وتحتوي على 695 رسالة واطروحة .تحتوي على 1062 قرص ( رسالة او اطروحة ) و تقدم المكتبة خدماتها للطلاب وأعضاء هيئة التدريس والباحثين من الداخل وخارج الكلية. ، أنهت

## تقرير التقييم الذاتي

## قسم علوم التربة والموارد المائية

المكتبة توثيق جميع الكتب والدوريات والرسائل الجامعية والرسائل الجامعية في قاعدة بيانات كاملة لتسهيل عملية الوصول للطلاب والباحثين.

## تحليل SWOT

### نقاط القوة

- تزويد المختبر بأجهزة ومعدات جديدة .

### نقاط الضعف

- قلة التخصيصات المالية .
- يحتاج قسم علوم التربة إلى قاعات دراسية ومختبرات.
- مركزية قرارات الجامعة والوزارة التي تحد من إمكانية التطوير.
- عدم كفاية التمويل الملي لصيانة وتحديث المرافق.

### المخاطر

- حاجة القسم لمختبرات الدراسات العليا بالقسم .
- حاجة القسم الى بناية حيث بناية القسم آيلة للسقوط .
- تدني الدعم المالي.

### التوصيات

- يحتاج قسم علوم التربة إلى بنية تحتية كبنية للقسم وقاعات دراسية ومختبرات لدعم أنشطة البحث والتعليم والتعلم.



## المعيار 8. الدعم المؤسسي

## ميزانية البرنامج

ميزانية قسم علوم التربة والموارد المائية هي جزء من الميزانية الكلية لكلية الزراعة . يوضح الجدول رقم (23) تفاصيل الميزانية المخصصة لقسم الصرف للسنة المالية 2019.

## جدول 23 . مصروفات الإدارة (السنة المالية 2019 )

ت	الفقرات المتعلقة بالجانب المالي	المبلغ بالدينار العراقي
1	الميزانية الإجمالية المخصصة للكلية (ايرادات الكلية )	267529324
2	مجموع رواتب أعضاء هيئة التدريس	2327524023
3	مجموع رواتب الموظفين الإداريين والفنيين	877040929
4	محاضرات الأجور الإضافية لأعضاء هيئة التدريس	550000000
5	مجموع الأموال المخصصة لصيانة المباني والتجهيزات	92600000
6	مجموع المبالغ المخصصة للمعدات والمواد والاجهزة	23900000
7	مجموع الأموال المخصصة لشراء الكتب والدوريات والمراجع	5000000
8	مجموع المبالغ المخصصة للمؤتمرات والندوات	5000000
9	مجموع المبالغ المخصصة لأغراض البحث العلمي والدراسات العليا	-
10	مجموع المبالغ المخصصة لتدريب أعضاء هيئة التدريس والموظفين في الجهاز الإداري	ضمن تخصيصات الجامعة
11	مجموع المبالغ المخصصة للخدمات الطلابية	لا توجد
12	مجموع الأموال المخصصة لشراء الكتب المنهجية	5000000

لا توجد لدينا دراسات عليا لعام 2019 لذا لا توجد ميزانية للقسم مخصص للدراسات العليا .

## مصادر الدعم المالي

جامعة ديالى وكلياتها مدعومة من الحكومة ، ان الميزانية الكاملة تأتي من الحكومة العراقية وبالتالي ، فإن المصدر الرئيسي للدعم المالي للإدارات يأتي من المخصصات الحكومية. اما لهذا العام 2019 والسنوات الاربع الماضية فان ميزانية الكلية هي تأتي من رسوم طلاب الدراسات العليا.

## عدم كفاية الميزانية

يعاني قسم التربة والموارد المائية من نقص كبير في المجالات وعدم كفاية الميزانية لبناء المختبرات التي يحتاجها ، لتحقيق نتائج برنامجها ، ودعم التدريس والهيئة بالكلية و الأنشطة العلمية.

## دعم المرافق والتجهيزات

تقع مسؤولية تخصيص المساحات والمختبرات على عاتق الكلية والجامعة باقتراحات وتوصيات القسم ، اما القسم فتقع عليه مسؤولية تحديد الصفوف الدراسية.

وحدة الصيانة بالكلية هي المسؤولة عن جميع أعمال الصيانة ، اذ تتلقى وحدة الصيانة بالكلية طلبات الصيانة من الأقسام بأوامر مكتوبة. بشكل عام ، فإن دعم المرافق والمعدات غير كافٍ لتحقيق نتائج البرنامج بطريقة مثالية.

تعد ميزانية قسم علوم التربة جزءاً من الميزانية الإجمالية لكلية الزراعة . تتركز ميزانية القسم على المختبرات بشكل رئيسي ، إضافة الى ذلك تتضمن الميزانية وإعادة تأهيل المباني الجامعة .

## جدول 24. مصروفات القسم للعام 2019-2020

ت	المواد	المبلغ بالدينار العراقي
1	جهاز قياس الايصالية الكهربائية EC- meter منشأ سنغافوري	522.000
2	جهاز قياس دالة الحموضة pH- meter منشأ سنغافوري	507.500
3	محرار قياس حرارة التربة Soil Thermometer الماني	50000
4	سخانة معدنية Hot plate	50000
5	ميزان حساس بـ 3 مراتب بدون كابينة	75000
6	ميزان حساس ذو 3 مراتب بكابينة صيني	180000
7	ادوات مختبرية وزجاجيات	3035000

## جدول 25. مصروفات اخرى صرفت القسم للعام 2019-2020

ت	المواد	العدد
1	حاسبة لاب توب	2
2	طابعة	1
3	قاصة	1
4	كرسي	2
5	سبورة	2

## تحليل SWOT

### نقاط القوة

- رواتب وأجور جيدة للموظفين.

### نقاط الضعف

- إجراءات الشراء المعقدة والمقيدة.
- عدم كفاية التمويل من أجل البحث ، وتحسين التدريس ، وصيانة وتطوير المرافق .

### الفرص

- وجود دعم مالي حكومي للجامعات الرسمية

### المخاطر

- الفساد الإداري والمالي.

### التوصيات

- تكون مصادر التمويل الذاتي خاصة بالكلية .
- زيادة التمويل للبنى التحتية والمباني والمختبرات.

## المعيار 9. البحث العلمي والعلاقات الخارجية

يساعد البحث في نقل المعرفة إلى الطالب ، مما تساهم في تطوير القاعدة المعرفية في تعلم الطلاب. يرتبط قسم علوم التربة والموارد المائية مالياً بكلية الزراعة، والكلية مرتبطة مالياً بجامعة ديالى، والتي ترتبط بدورها بوزارة التعليم العالي والبحث العلمي.

عادة ما تكون المخصصات المالية التي سيتم تخصيصها لقسم علوم التربة محدودة جداً وفقاً لميزانية كلية الزراعة التي تعتمد على إيرادات اجور طلبة الدراسات العليا ، الأموال المخصصة للقسم لا تكفي ولا سيما القسم انه يحتاج إلى:

- شراء الاجهزة والمعدات المختبرية .
- تطوير الوسائل التعليمية.
- شراء الكتب والمجلات الحديثة.

يعتمد القسم خطة بحثية يقدمها اعضاء الهيئة التدريسية في بداية العام الدراسي في ضوء الموارد المتوفرة لانجاز بحوثهم العلمية ونشرها في المجالات العلمية المعتمدة لأغراض الترقية العلمية يجري تدريب طلبة المرحلة الرابعة على تنفيذ بحوث التخرج وفق منهج الطريقة العلمية في البحث والتي تؤهلهم لمواجهة المعوقات والمشاكل في الحقل من خلال الية البحث العلمي التجريبي.

### العلاقة بين البحث العلمي والتدريس

البحث العلمي والتدريس مترابطان ومتفاعلان، اذ ان التدريس أساس البحث العلمي ، والبحث العلمي يساهم في تطوير التعليم والارتقاء به. من وجهة نظر الاستاذ ، يعد الانخراط في أنشطة البحث العلمي أهم طريقة لتحسين المعايير الأكاديمية الخاصة بهم وقدراتهم البحثية. تحديثات محتوى الكتب المنهجية والخبرات والأساليب ، جميعها تساهم في عملية البحث العلمي.

### بحوث هيئة التدريس

نشر معظم أعضاء هيئة التدريس بحوثاً بالخارج في مجالات علمية مهمة ضمن مستوعبات سكوبس وكلايفيت .

## جدول 26. يبين بحوث اعضاء الهيئة التدريسية لقسم علوم التربة والموارد المائية من 2016-2020

عنوان البحث	اسم الباحث	ت
Response of two wheat cultivars to inoculation of <i>Bacillus subtilis</i> and Phosphorus fertilizer	د. عباس فاضل علي	1
Influence of Magnetized Water and Nitrogen Bio-fertilizers on the Quantity and Quality Features of the Butternut Squash <i>Cucurbita moschata</i>	د عباس فاضل علي	2
Impact of bio fertilizer and magnetic irrigation water on growth and yield of melon <i>Cucumis melo</i> L.	د عباس فاضل علي	3
Effect of bio-fertilizers azotobacter chroococcum and azospirillum brasilense on the growth of vegetative yield of the winter wheat cultivar (audi) as a fodder crop	د عباس فاضل علي	4
Comparison of growth and yield characteristics of tomato ( <i>Lycopersicon esculentum</i> Mill.) varieties under greenhouse conditions	د. عباس فاضل علي	5
The Response of Wheat ( <i>Triticum aestivum</i> L.) to Inoculation of <i>Azotobacter fluorescens</i> chroococcum and <i>Pseudomonas</i>	د عباس فاضل علي	6
Tecamin flower® foliar application to alleviate water deficit effects on growth, yield and water use efficiency of tomato	د محمد علي عيود	5
Evaluation of used exudative irrigation tubes and drip irrigation for some soil water parameters and consumptive use of cucumber	د محمد علي عيود	6
Perlite Affects Some Plant Indicators and Reduces Water Deficit in Tomato	د محمد علي عيود	7
Characteristics and classification of soil potential for agriculture in the tash district within the dry agricultural zone in anbar province of Iraq	د محمد علي عيود	8
Influence of moisture depletion and surface drip irrigation style on some soil hydraulic properties and potato crop	د محمد علي عيود	9
Foliar application of Tecamin max® to alleviate water deficit effects on yield and water-use efficiency (WUE) of okra	د محمد علي عيود	10
Foliar application of Tecamin flower® to alleviate water deficit on vegetative growth and yield of tomato	د محمد علي عيود	11
Foliar application of Tecamin max® to alleviate water deficit on vegetative growth and yield of okra	د محمد علي عيود	12
Impact of surface drip irrigation manners and allowed moisture depletion percent on potato growth and yield	د محمد علي عيود	13
Performance field evaluation of drip irrigation systems under conditions of the desert region in western Iraq	د محمد علي عيود	14
"Effect of water deficit and foliar application of amino acids on growth and yield "of eggplant irrigated by two drip systems under greenhouse conditions	د محمد علي عيود	15
Influence of foliar fertilization of amino decanate® on growth and yield of eggplant ( <i>Solanum melongena</i> ) under water stress condition	د محمد علي عيود	16
Improvement in Production, Fruit Quality and Water Use Efficiency of Three Tomato Cultivars by Foliar Application of Tecamin Flower® Under Water Deficit Conditions	د محمد علي عيود	17
تأثير الاجهاد المائي والرش بـ Amino decanate لنبات البانجان <i>Solanum melongena</i> L تحت ظروف البيوت البلاستيكية	د محمد علي عيود	18
تأثير الصنف والرش بالطحالب البحرية والغطاء البلاستيكي في بعض صفات النمو الخضري للبطاطا في العروة الخريفية	د محمد علي عيود	19
Evaluation of broiler production projects in diyala governorate in the year 2017	م سعدون فرج خاطر	20
تحليل اقتصادي لتقدير دالة الربح وقياس الكفاءة التقنية لانتاج فروج اللحم في محافظة ديالى	م سعدون فرج خاطر	21
Effect of planting date and spraying of humic acid in the growth traits and active (compounds of Fenugreek ( <i>Trigonella foenum-graecum</i> L	د علاء حسن فهمي	22
Interaction effect of potassium fertilizer, humic acid and irrigation intervals on growth and yield of wheat	د علاء حسن فهمي	23
Biodegradation of pesticides in soil amended with different organic matters	د علاء حسن فهمي	24

Particle size and rate of biochar affected the phytoavailability of Cd and Pb by mustard plants grown in contaminated soils	د علاء حسن فهمي	25
Effect of foliar application of humic acid and nanocalcium on some growth ,production ,and photosynthetic pigments of cauliflower ( <i>Brassica oleracea</i> var botrytis) planted in calcareous soil	د باسم رحيم بدر	26
Remote sensing techniques and geographic information systems to study soil characteristics in baquba governorate	د باسم رحيم بدر	27
أستجابة بعض اصناف القرنابيـط <i>Brassica oleracea</i> var لتحمـل الاجهاد المائي	د باسم رحيم بدر	28
Use remote sensing techniques to estimation of vegetation factor (C) for selected areas in Diyala Governorate	د احمد بهجت خلف	29
Detection land cover changes of the baquba city for the period 2014-2019 using spectral indices	د احمد بهجت خلف	30
Use Some Spectral Indices to Follow the Flooding of The Diyala River	د احمد بهجت خلف	31
Deterioration of the vegetation cover in the kanaan area using "monitoring the remote sensing and geographic information system	د احمد بهجت خلف	32
Use the NDVI index to classify the land covers of the city of baquba and its outskirts	د احمد بهجت خلف	33
"استخدام تقنيات التحسس النائي ونظم المعلومات الجغرافية لدراسة التوزيع المكاني لأشجار الغابات المحترقة وغير المحترقة في التروث	د احمد بهجت خلف	34
Effect of Salicylic Acid and Gibberellin Acid on Germination and Growth of Wheat under Different Levels of Salinity	د اسود حمود اسود	35
Interaction effect of potassium fertilizer, humic acid and irrigation intervals on growth and yield of wheat	د اسود حمود اسود	36
Economic analysis for the most important obstacles to the production of orange crop in Diyala / a study for the season of 2018"	م عباس عبد احمد	37
Effect of Agricultural Operations and Production Inputs for Barley Farms Land in Diyala Governorate for Season 2019"	م عباس عبد احمد	38
A study of the reality of honey production and classification of obstacles facing producers in diyala governorate for year 2017	م عباس عبد احمد	39
Economic analysis for the factors affecting the production of cucumber crops in (greenhouses in Diyala province for the autumnal season (2017-2018	م عباس عبد احمد	40
Economic analysis for the cost and production function for the impact of using the developing wheat cultivating in technology package of the national program for Diyala province for the season 2017-2018"	م عباس عبد احمد	41
Economic analysis to factors affecting the production of fish farms – mud ponds in the province of Diyala for the season of 2018"	م عباس عبد احمد	42
Host plant resistance, chili pepper to whitefly, <i>bemisia tabaci</i> (gennadius) (hemiptera : aleyrodidae) in field	د حسين علي مطني	43
Evaluation of the relative efficiency of some biocides against density of <i>amrasca biguttala biguttala</i> ishida (hemiptera: jassidae) on okra	د حسين علي مطني	44
Efficiency of some biocides against leafhopper, <i>empoasca fabae</i> (harris, 1841) (homoptera : cicadellidae) on eggplant in green house	د حسين علي مطني	45
Genus <i>singhalesia china</i> and <i>carvalho</i> , 1952 (hemiptera: heteroptera: miridae) new from iraq	د حسين علي مطني	46
Evaluate relative mortality some pesticides and bio chemicals to reduce the population density of whitefly <i>bemisia tabaci</i> (gennadius) (homoptera: aleyrodidae) in beans and cucumber ."	د حسين علي مطني	47
New record for two species of <i>psallopsis reuter</i> , 1901 (hemiptera: heteroptera: miridae) from iraq	د حسين علي مطني	48
Description of furrow shaping created by single standard tines	د عامر خالد احمد	49
New regression model for predicting horizontal forces of single tines using a dummy variable and tine geometric parameters	د عامر خالد احمد	50
Draft forces prediction model for standard single tines by using principles of soil mechanics and soil profile evaluation	د عامر خالد احمد	51

The relationship between draft force and horizontal force acting on passive tillage tool in term of soil-tool interaction. A review	د عامر خالد احمد	52
A Multi Criteria Analysis in Ranking Composite Material Using Gray Relational Analysis: A Case Study	م عادل كاظم جاسم	53
Low-velocity impact response of sandwich composites with different foam core configurations	م. عادل كاظم جاسم	54
New record for two species of psallopsis reuter, 1901 (hemiptera: heteroptera: miridae) from Iraq	م عادل كاظم جاسم	55
Impact and Post Impact Behavior of Hybrid Composites	م عادل كاظم جاسم	56
Impact of soil salinization on natural vegetation and Land deterioration	د رعد عبد الكريم حمدان	57
Potassium forms status in some desert torrfluvents soil and effect of cultivation on it	د رعد عبد الكريم حمدان	58
تأثير ملوحة التربة في انعكاسيتها الطيفية عند مستويات رطوبة مختلفة	د رعد عبد الكريم حمدان	59
Suitability assessment of some wells water for irrigation in wadi alshatti, south west of Libya	د رعد عبد الكريم حمدان	60
تأثير الأسمدة العضوية والحيوية في تشجيع نمو فسائل النخيل لسنفي البرحي والخلص المكثرة بالزراعة النسيجية	د فارس محمد سهيل	61
تأثير المخصبات الحيوية وحامض الهيومك في جاهزية العناصر الكبرى (NPK) ونمو وحاصل الطماطة صنف كاندلا داخل البيوت المحمية.	د فارس محمد سهيل	62
تسجيل اول لمرض التعفن الفحمي على الفلفل الحلو . <i>Capsicum annuum</i> L. في العراق ومكافحته حيويًا وكيميائيًا	د فارس محمد سهيل	63
تأثير التداخل بين نوعين من بكتريا الأزوتوباكتر وملوحة ماء البزل في نمو وحاصل نبات الحنطة. <i>Triticum aestivum</i> L.	د فارس محمد سهيل	64
تأثير المعاملة بالمخصبات الحيوية والأسمدة الكيميائية في 1- بعض صفات النمو الخضري لثلاثة أصناف من الباميا	د فارس محمد سهيل	65
تأثير المخصبات الإحيائية والأسمدة الكيميائية في 2- بعض صفات الحاصل الكمية لثلاث أصناف من الباميا.	د فارس محمد سهيل	66
تأثير إضافة المخصبات الإحيائية والرش بالمحلول المغذي كالبور في نمو شتلات الرمان صنف wonderful	د فارس محمد سهيل	67
تأثير أوساط زراعية محلية مختلفة في إنتاجية الفطر المحاري <i>Pleurotus florida</i> ومحتواه من عنصري النتروجين والبوتاسيوم والبروتين.	د فارس محمد سهيل	68
تأثير الرش الورقي بحامض الاسكوربك والسالسلك في بعض الصفات الفسلجية والكيموحيوية لنباتي C3 و C4 تحت اجهاد كلوريد الصوديوم	د حسن هادي مصطفى	69
تأثير نقع الحبوب بأحماض الاسكوربك والسالسلك والبرولين في نمو وحاصل نبات الحنطة تحت ظروف الاجهاد الملحي	د حسن هادي مصطفى	70
تأثير تداخل السماد العضوي والفسفور في نمو نبات الحنطة تحت ظروف تربة ملحية	د حسن هادي مصطفى	71
Effect of soaking hours in different concentration of seaweed extract on feed yield, dry matter and quality for fenugreek( <i>Trigonella foenum-graecum</i> L.)	د. لؤي داود فرحان	72

## نقاط القوة والتحديات

تعتبر ابحاث قسم علوم التربة مهمة لحل المشكلات الزراعية كما هو مبين في الجدول اعلاه ومعظم هذه الابحاث منشورة في مجلات قيمة لها معامل التأثير ضمن مستوعبات سكوبس وكلاريفيت . من اهم التحديات التي يواجهها القسم نقص الدعم المالي للبحث العلمي ونقص الاجهزة المخبرية وعدم وجود دعم مالي للنشر في الخارج أو المشاركة في المؤتمرات العلمية الدولية.

لا يوجد لدى كلية الزراعة مخصصات مالية لدعم أبحاث طلاب الدراسات العليا في شراء المعدات أو مساعدتهم في تكلفة التحليل.

### العلاقة مع مكتب العميد والأقسام الأخرى

تكون العلاقة مع مكتب العميد من خلال ما يلي:

أ- رئيس القسم باتصال مباشر مع عميد الكلية.

ب- معاون العميد للشؤون العلمية والدراسات العليا اتصاليه بالقسم عن طريق رئيس القسم والمقرر.

معاون العميد للشؤون الإدارية والمالية يتصل بالقسم عن طريق رئيس القسم ولجان المشتريات ومقرر القسم للدراسة الأولية . أما بالنسبة للعلاقة مع الأقسام الأخرى فهي أساساً تقوم على مبدأ الاحترام والتعاون المتبادل لخدمة حركة التقدم العلمي على مستوى الطلاب الجامعيين. والدراسات العليا معاً. ويمكن القيام بذلك عن طريق تدريس بعض المواد لأقسام أخرى وبالعكس ، أو من خلال استخدام مختبرات القسم من قبل طلاب الأقسام الأخرى بالدروس المشتركة وكذلك وطلبة الدراسات العليا من الأقسام الأخرى أو العكس .

### العلاقة مع المجتمع ودوائر الدولة

ساهم القسم في تقديم خدمات عديدة لمختلف الدوائر المرتبطة بتخصصات التربة والموارد المائية . وشملت هذه الخدمات تحاليل التربة والمياه ، استشارات زراعية للقطاع الخاص ، وتقييم الأبحاث والاختراعات ، وغيرها من الأنشطة .

### تحليل SWOT

#### نقاط القوة

- زيادة عدد البحوث المنشورة في المجالات الدولية.
- زيادة فرص مشاركة أعضاء هيئة التدريس في المؤتمرات الإقليمية والدولية وان كانت على نفقتهم الخاصة .
- يقدم أعضاء هيئة التدريس بالقسم الاستشارات الزراعية لمؤسسات الدولة والشركات القطاع الخاص المهتمة بالتخصصات الزراعية وعلوم التربة والموارد المائية والتلوث البيئي .
- يتابع مكتب العميد أداء الخريجين بشكل دوري من خلال وحدة التأهيل والتوظيف .
- تكون نسبة أعضاء هيئة التدريس إلى طلاب الدراسات العليا ضمن الحدود.
- يوجد تفاعل بين الكلية وطلاب الدراسات العليا من خلال الحلقات الدراسية التي تعقد اسبوعياً في القسم.



## تقرير التقييم الذاتي

### قسم علوم التربة والموارد المائية

- البحوث التي يقوم بها طلبة الدراسات العليا (طلبة ماجستير) بالقسم هي دراسات لمشاكل زراعية خاصة بتخصصات التربة والمياه وحلول لتلك المشاكل من خلال البحوث التطبيقية .
- نشر معظم الأبحاث في القسم في مجلات علمية أجنبية قيمة مع عوامل التأثير ضمن مستويات سكوبس وكلايفيت .
- يجب أن يكون هناك ممتحن خارجي (من كليات الزراعة الأخرى ومؤسسات الدولة ضمن تخصصات القسم ) في كل لجنة مناقشة لرسائل طلاب الدراسات العليا ، اذ يكون مناقش واحد للجنة الماجستير .

## نقاط الضعف

- قلة الأبحاث المشتركة مع أساتذة جامعات أجنبية .
- قلة الدعم المالي لبحوث الخريجين من قبل القسم والكلية والجامعة ووزارة التعليم العالي والبحث العلمي.
- قلة المختبرات ، وتعاني المختبرات من نواقص في بعض الاجهزة والادوات التي تدعم البحث.
- لا توجد برامج لتدريب الطلاب وأعضاء هيئة التدريس.
- النقص في الملاك الفني المتدرب على الاجهزة للتشغيل والصيانة، لا تتوفر في القسم الامكانيات للتطبيق العملي سواء المختبرية او الحقلية لتعم البحث العلمي .
- يعاني البحث العلمي من مشكلة ضعف التمويل المادي لانجاز بحوث ذات نوعية جيدة قابلة للتطبيق على مستوى الانتاج الواسع.
- ضعف الية التسويق لنتائج البحوث العلمية في القسم سواء بحوث للتدريسين او طلبة الدراسات العليا .

## الفرص

- وضع خطة استراتيجية للبحث العلمي من قبل الجهات المسؤولة بالتنسيق مع القسم.
- قامت وزارة التعليم العالي والبحث العلمي والجامعة بتشجيع أعضاء هيئة التدريس لنشر بحوثهم في المجالات العالمية من خلال المكافآت المالية .

## المخاطر

- إجراء بحوث غير مثمرة لأسواق العمل.
- انقطاع التيار الكهربائي ، اذ تعاني المختبرات العلمية والقاعات الدراسية من كثرة انقطاع التيار الكهربائي وعدم وجود البدائل والذي يعيق استخدام الاجهزة المتوفرة في المختبر.

- الدعم المالي للبحوث. قلة التخصيص المالي للبحوث والكادر الفني مع النقص في المؤهلات اللازمة والمعدات والاجهزة .

### التوصيات

- تشجيع البحث العلمي بإعطاء الأولوية للبحوث التطبيقية ذات الاستخدام العملي وخصوصا البحوث الزراعية معظمها تطبيقية لحل مشكلات الزراعة .
- استشارات مؤسسات الدولة / القطاع الخاص.
- تقييم البحث العلمي وبراءات الاختراع.
- تشكيل لجنة خاصة داخل القسم والكلية لتفعيل وتنسيق ومتابعة كافة أوجه التعاون مع الدولة / المجتمع.
- زيادة ودعم البحث العلمي من قبل الجامعة ووزارة التعليم العالي والبحث العلمي.
- تشكيل لجان مشتركة بين المؤسسة البحثية والمستفيدين من البحث لوضع الخطط اللازمة لتنفيذ البحوث المتخصصة ووضع حلول للمشاكل الزراعية ضمن تخصصات التربة والمياه.